



GlobalSat TR-203

Персональный GPS трекер

Модификации TR-203 / TR-203A / TR-203A LOCK

TR-203 GLONASS / TR-203B

РУКОВОДСТВО БЫСТРЫЙ СТАРТ

Версия документации: 1.7

2009-2014 © ООО «ГлобалСат»

Содержание¹

1. ВМЕСТО ПРЕДИСЛОВИЯ	3
1.1 ВНЕШНИЙ ВИД И ЭЛЕМЕНТЫ УПРАВЛЕНИЯ	3
1.2 СВЕТОДИОДНЫЕ ИНДИКАТОРЫ	4
2. НАЧАЛО РАБОТЫ	5
2.1 ЗАРЯДКА АККУМУЛЯТОРА	5
2.2 УСТАНОВКА SIM-КАРТЫ	5
2.3 ТРЕВОЖНАЯ КНОПКА SOS	6
2.4 ВКЛЮЧЕНИЕ И ВЫКЛЮЧЕНИЕ ТРЕКЕРА	6
2.5 ИСПОЛЬЗОВАНИЕ ЧЕХЛА	6
3. ИЗМЕНЕНИЕ БАЗОВЫХ НАСТРОЕК TR-203	7
3.1 РЕЖИМЫ РАБОТЫ	7
3.1.1 НАСТРОЙКА РЕЖИМА ONLINE	8
<i>Оператор МТС</i>	<i>8</i>
<i>Оператор БиЛайн</i>	<i>8</i>
<i>Оператор Мегафон</i>	<i>9</i>
<i>Другие операторы сотовой связи</i>	<i>9</i>
3.1.2 НАСТРОЙКА РЕЖИМА MOTION	10
<i>Оператор МТС</i>	<i>10</i>
<i>Оператор БиЛайн</i>	<i>11</i>
<i>Оператор Мегафон</i>	<i>11</i>
<i>Другие операторы сотовой связи</i>	<i>12</i>
4. РЕГИСТРАЦИЯ ОБЪЕКТА НА СЕРВИСЕ МОНИТОРИНГА GPSHOME.RU	12
4.1 СОЗДАНИЕ УЧЕТНОЙ ЗАПИСИ	13
4.2 ВХОД В ЛИЧНЫЙ КАБИНЕТ	13
5. ВОЗМОЖНЫЕ ПРОБЛЕМЫ И ИХ РЕШЕНИЕ	16
6. ТЕХНИЧЕСКАЯ ПОДДЕРЖКА	18

1. Вместо предисловия

В данном руководстве Вы найдете информацию о том, как быстро подготовить к работе персональный трекер **GlobalSat TR-203**.

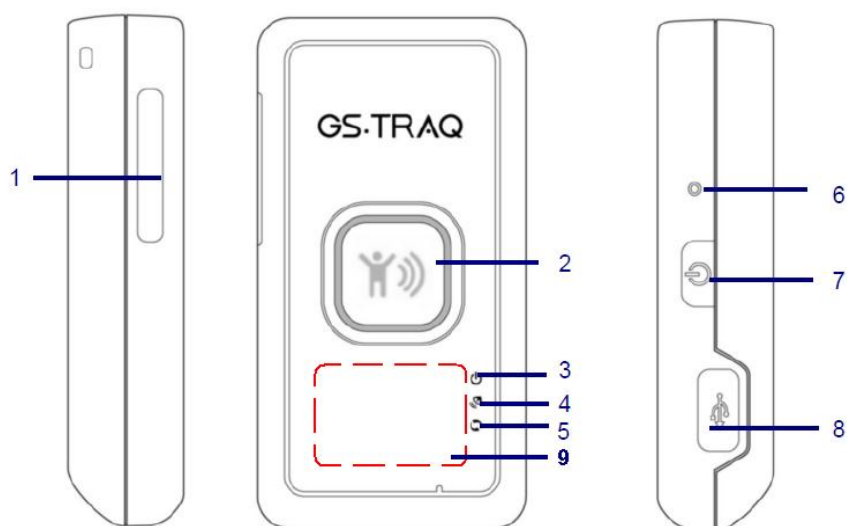
Информация, изложенная в этом руководстве, не полностью описывает возможности настройки трекера **GlobalSat TR-203**. Мы уделим внимание стандартным настройкам, которых будет достаточно большей части пользователей. Для более подробного ознакомления с возможностями трекера, пожалуйста, ознакомьтесь с полным руководством пользователя трекера **GlobalSat TR-203**, которое Вы всегда сможете найти на нашем сайте www.globalsat.ru/download.

В этом руководстве мы опишем, как быстро и просто настроить трекер с помощью SMS-команд, дадим готовые шаблоны и укажем описания параметров настройки.



Для краткости в данном руководстве под маркой **TR-203** подразумеваются все модификации трекеров TR-203 / TR-203A / TR-203A LOCK / TR-203A LOCK SIM / TR-203 GLONASS / TR-203B. Там, где это необходимо, особенности отдельных модификаций специально подчёркиваются.

1.1 Внешний вид и элементы управления



1. Слот для SIM-карты
2. Тревожная кнопка (SOS)
3. Светодиодный индикатор питания (оранжевый/красный)
4. Светодиодный индикатор GPS (синий)
5. Светодиодный индикатор GSM (зеленый)
6. Кнопка сброса (Reset)
7. Кнопка питания (включения / выключения)
8. Mini-USB порт
9. Расположение GPS-антенны



GPS-антенна располагается на лицевой стороне, как указано на картинке. При использовании трекера, располагайте его таким образом, чтобы антенна была направлена к небу. В идеале антенна должна «смотреть» вверх.

1.2 Светодиодные индикаторы

Индикатор питания

Светодиод	Оранжевый	Красный
Значение	К TR-203 подключен USB-кабель или зарядное устройство и идёт процесс заряда аккумулятора.	Низкий заряд батареи.

Индикатор GPS (синий)

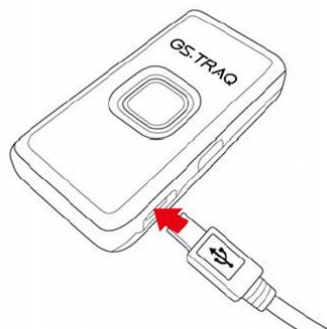
Светодиод	Мигает быстро (раз в секунду)	Мигает медленно (раз в три секунды)
Значение	TR-203 не определил позицию / нет сигнала GPS.	TR-203 определил позицию.

Индикатор GSM (зеленый)

Светодиод	Мигает быстро (раз в секунду)	Мигает медленно (раз в три секунды)
Значение	Нет SIM-карты. TR-203 выполняет поиск GSM-сети и/или регистрацию в ней.	Рабочий режим (GSM-сеть найдена).

2. Начало работы

2.1 Зарядка аккумулятора



Перед первым использованием необходимо полностью зарядить аккумулятор трекера TR-203. Чтобы продлить срок службы аккумулятора, выполните следующие шаги.

Правильная зарядка аккумулятора:

- Подключите к трекеру штатное сетевое зарядное устройство и включите его в электросеть 220В, либо подключите трекер к компьютеру с помощью USB-кабеля (компьютер при этом должен быть включен).
- Загорится оранжевый индикатор*.
- Время подзарядки – не менее 4-х часов (TR-203 должен быть выключен на время подзарядки).
- По окончании зарядки оранжевый индикатор погаснет.

*Индикатор может не загореться, если трекер сильно разряжен. Подключите трекер к зарядному устройству, подождите не менее часа и нажмите кнопку Сброс (Reset).



При уровне заряда $\leq 10\%$ трекер автоматически отключается. Для возобновления работы трекера, подключите трекер к ЗУ, нажмите кнопку Reset (Сброс) и зарядите трекер.



Рекомендуем первые несколько циклов заряд-разряд выполнить до полного разряда и автоматического отключения трекера, чтобы батарея набрала расчётную ёмкость.

2.2 Установка SIM-карты



Внимание! При установке или извлечении SIM-карты трекер должен быть выключен.



Устанавливайте SIM-карту в слот как показано на рисунке - металлическими контактами вниз, скошенным углом вперед.

Чтобы извлечь SIM-карту, слегка нажмите на нее - она «выскочит» из слота.

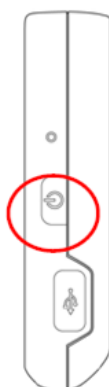
2.3 Тревожная кнопка SOS

Тревожная кнопка SOS отправляет экстренное сообщение с координатами на сервер GPS-мониторинга или SMS-сообщение на заданный телефонный номер.



Нажмите и удерживайте тревожную кнопку, пока не почувствуете вибрацию. Трекер TR-203 отправил тревожное сообщение SOS на заданный номер или сервер GPS-мониторинга.

2.4 Включение и выключение трекера

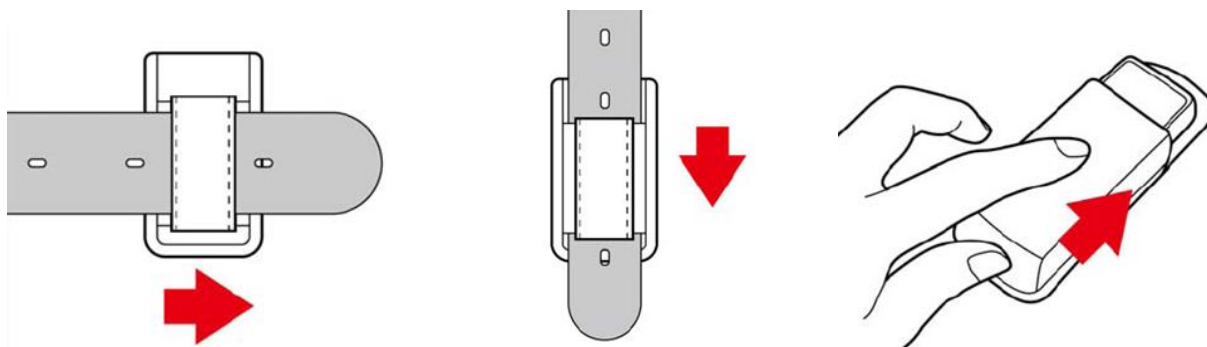


Чтобы включить или выключить прибор, нажмите и удерживайте кнопку питания, пока не почувствуете вибрацию.

2.5 Использование чехла

С помощью чехла можно носить трекер на ремне или крепить его на ошейник для животных.

Чтобы извлечь трекер из чехла, слегка надавите на него снизу и вытолкните.



3. Изменение базовых настроек TR-203

Изменить настройки можно с помощью программы Config Tool или SMS-командами. В данном руководстве мы рассмотрим только основные SMS-команды. Настройка трекера с помощью программы Config Tool, а так же полный список команд, описаны в руководстве пользователя, которое можно скачать на нашем сайте www.globalsat.ru/download



В модификации **GlobalSat TR-203A LOCK SIM** с предустановленной SIM-картой возможности исходящих SMS и голосового мониторинга могут быть заблокированы. Для доступа к этим возможностям может потребоваться изменить тарифный план обслуживания. Ознакомьтесь с сопроводительной документацией на Ваш трекер или обратитесь в техническую поддержку GlobalSat.

3.1 Режимы работы

Итак, Вы зарядили трекер и установили SIM-карту. Теперь приступим к настройке трекера, а закончим регистрацией трекера на сервисе мониторинга GPSHome.ru.

На время настройки разместите трекер в месте с хорошим обзором участка неба, например, на подоконнике. Пока мы будем настраивать трекер, он определит местоположение.

Для начала необходимо выбрать один из двух наиболее популярных режимов работы трекера - **Online** или **Motion**. Ниже приведены краткие описания каждого режима.

Online. Данный режим наиболее простой и надежный. Трекер передает отчеты через определенный Вами промежуток времени на сервис мониторинга, а Вы просматриваете их на карте. Стандартный и во многом оптимальный промежуток между отчетами составляет **30 секунд**, т.е. трекер будет присылать свои координаты каждые 30 секунд. В данном режиме трекер проработает от батареи около **12 часов**.

Motion. Этот режим работы трекера основан на встроенном в трекер датчике движения (вибрации) и является наиболее гибким в настройке. В режиме **Motion** трекер передает данные в зависимости от наличия или отсутствия движения (вибрации). Стандартные настройки включают в себя передачу отчетов при движении каждые **30 секунд**, а при отсутствии движения (вибрации) раз в **полчаса**. Логично предположить, что если трекер не перемещается, необходимость в наблюдении за ним несколько меньше. В статическом состоянии трекер автоматически уменьшает частоту отчетов и экономит заряд батареи. В данном режиме трекер проработает от 12 часов до нескольких дней. Время работы напрямую зависит от того, как часто трекер будет находиться в движении.

После того, как Вы определились с режимом работы трекера, мы можем приступить к настройке.

3.1.1 Настройка режима Online

Получаемые со спутников данные трекер отправляет через SIM-карту, которую Вы установили, на сервис мониторинга. Передача осуществляется через GPRS, настройки которого мы должны указать.

Настройки GPRS зависят от оператора сотовой связи, SIM-карту которого Вы установили в трекер. Ниже представлена таблица с настройками операторов **МТС**, **БиЛайн**, **Мегафон** Московского региона. В разных регионах России эти настройки могут отличаться. Рекомендуем обратиться в службу поддержки местного сотового оператора.

Оператор связи	APN	Имя пользователя	Пароль
МТС	internet.mts.ru	mts	mts
БиЛайн	internet.beeline.ru	beeline	beeline
Мегафон	internet	gdata	gdata



Все команды трекеру необходимо отправлять на номер SIM-карты, установленной в трекере, в виде SMS-сообщения, соблюдая регистр и все указанные знаки препинания. Без пробелов. Не отправляйте команды с Интернет-сайтов! В этих сообщениях может содержаться реклама, и команда не будет воспринята трекером.

Оператор МТС

Пример команды для оператора **МТС**: настройка режима **Online** с частотой отчетов раз в **30 секунд** для сервиса мониторинга GPShome.ru:

GSC,IMEI,M3(D1=internet.mts.ru,D2=mts,D3=mts,Q0=30,Q2=02,E1=tr.gpshome.ru,E1=20100,F0=89169169115)*QQ!

В этой команде необходимо заменить:

IMEI – на IMEI настраиваемого трекера (15 цифр, указаны на корпусе трекера)

89169169115 – на номер Вашего телефона. На этот номер трекер отправит сообщение о принятии команды.

Если необходимо изменить период отчетов, к примеру, на раз в 10 секунд, то замените значение **Q0=30** на **Q0=10**.

В ответ на отправленную команду трекер пришлет сообщение вида **IMEI,ACK**. Это означает, что команда принята и выполнена.

Оператор БиЛайн

Пример команды для оператора **БиЛайн**: настройка режима **Online** с частотой отчетов раз в **30 секунд** для сервиса мониторинга GPShome.ru:

GSC,IMEI,M3(D1=internet.beeline.ru,D2=beeline,D3=beeline,Q0=30,Q2=02,E1=tr.gpshome.ru,E1=20100,F0=89169169115)*QQ!

В этой команде необходимо заменить:

IMEI – на IMEI настраиваемого трекера (15 цифр, указаны на корпусе трекера)

89169169115 – на номер Вашего телефона. На этот номер трекер отправит сообщение о принятии команды.

Если необходимо изменить период отчетов, к примеру, на раз в 10 секунд, то замените значение **Q0=30** на **Q0=10**. В ответ на команду трекер пришлет сообщение вида **IMEI,ACK**. Это означает, что команда принята и выполнена.

Оператор Мегафон

Пример команды для оператора **Мегафон**, настройка режима **Online**, с частотой отчетов раз в **30 секунд**, для сервиса мониторинга GPShome.ru:

GSC,IMEI,M3(D1=internet,D2=gdata,D3=gdata,Q0=30,Q2=02,E1=tr.gpshome.ru,E1=20100,F0=89169169115)*QQ!

В этой команде необходимо заменить:

IMEI – на IMEI настраиваемого трекера (15 цифр, указаны на корпусе трекера)

89169169115 – на номер Вашего телефона. На этот номер трекер отправит сообщение о принятии команды

Если необходимо изменить период отчетов, к примеру, на раз в 10 секунд, то замените значение **Q0=30** на **Q0=10**.

В ответ на команду трекер пришлет сообщение вида **IMEI,ACK**. Это означает, что команда принята и выполнена.

Другие операторы сотовой связи



Если Вы используете SIM-карту другого оператора, пожалуйста, уточните настройки услуги GPRS-интернет в службе поддержки оператора. Вам нужно узнать значения APN, имя пользователя и пароль. После чего заполните отсутствующие места в команде ниже:

GSC,IMEI,M3(D1=,D2=,D3=,Q0=30,Q2=02,E1=tr.gpshome.ru,E1=20100,F0=89169169115)*QQ!

В этой команде необходимо заменить:

IMEI – на IMEI настраиваемого трекера (15 цифр, указаны на корпусе трекера)

D1=APN, который указал оператор

D2=имя пользователя, которое указал оператор

D3=пароль, который указал оператор

89169169115 – на номер Вашего телефона. На этот номер трекер отправит сообщение о принятии команды.

Если нужно изменить период отчетов, к примеру, на раз в 10 секунд, то замените значение **Q0=30** на **Q0=10**.

В ответ на команду трекер пришлет сообщение вида **IMEI,ACK**. Это означает, что команда принята и выполнена.

На этой странице http://www.gpshome.ru/gprs_apn можно просмотреть значения настроек GPRS для некоторых операторов России.



Трекеру нет разницы, SIM-карта какого оператора в нем установлена. Также не имеет значения, в какой части света Вы используете трекер. Главное, чтобы он был корректно настроен.

3.1.2 Настройка режима Motion

Получаемые со спутников данные трекер отправляет через SIM-карту, которую Вы установили, на сервис мониторинга. Передача осуществляется через GPRS, настройки которого мы должны указать.

Настройки GPRS зависят от оператора сотовой связи, SIM-карту которого Вы установили в трекер. Ниже представлена таблица с настройками операторов **МТС**, **БиЛайн**, **Мегафон** Московского региона. В разных регионах России эти настройки могут отличаться. Рекомендуем обратиться в службу поддержки местного сотового оператора.

Оператор связи	APN	Имя пользователя	Пароль
МТС	internet.mts.ru	mts	mts
БиЛайн	internet.beeline.ru	beeline	beeline
Мегафон	internet	gdata	gdata



Все команды трекеру необходимо отправлять на номер SIM-карты, установленной в трекере, в виде SMS-сообщения, соблюдая регистр и все указанные знаки препинания. Без пробелов. Не отправляйте команды с Интернет-сайтов! В этих сообщениях может содержаться реклама, и команда не будет воспринята трекером.

Оператор МТС

Пример команды для оператора **МТС**: настройка режима **Motion** с частотой отчетов раз в **30 секунд в движении** и раз в **30 минут в статическом состоянии** для сервиса мониторинга GPShome.ru:

GSC,IMEI,M4(D1=internet.mts.ru,D2=mts,D3=mts,R0=1800,R1=30,O1=6,R2=02,E1=tr.gpshome.ru,E1=20100,F0=89169169115)*QQ!

В этой команде необходимо заменить:

IMEI – на IMEI настраиваемого трекера (15 цифр, указаны на корпусе трекера)

89169169115 – на номер Вашего телефона. На этот номер трекер отправит сообщение о принятии команды.

Если необходимо изменить период отчетов в движении, к примеру, на раз в 10 секунд, то замените значение **R1=30** на **R1=10**.

Если необходимо изменить период отчетов в статическом состоянии, к примеру, на раз в 60 минут, то замените значение **R0=1800** на **R0=3600**.

В параметре **O1** устанавливается чувствительность датчика вибрации. Рекомендуемое значение **O1=6**. Максимальная чувствительность датчика вибрации =**1**, минимальная =**100**.

В ответ на отправленную команду трекер пришлет сообщение вида **IMEI,ACK**. Это означает, что команда принята и выполнена.

Оператор БиЛайн

Пример команды для оператора **БиЛайн**: настройка режима **Motion** с частотой отчетов раз в **30 секунд в движении** и раз в **30 минут в статическом состоянии** для сервиса мониторинга GPShome.ru:

GSC,IMEI,M4(D1=internet.beeline.ru,D2=beeline,D3=beeline,R0=1800,R1=30,O1=6,R2=02,E1=tr.gpshome.ru,E1=20100,F0=89169169115)*QQ!

В этой команде необходимо заменить:

IMEI – на IMEI настраиваемого трекера (15 цифр, указаны на корпусе трекера)

89169169115 – на номер Вашего телефона. На этот номер трекер отправит сообщение о принятии команды.

Если необходимо изменить период отчетов в движении, к примеру, на раз в 10 секунд, то замените значение **R1=30** на **R1=10**.

Если необходимо изменить период отчетов в статическом состоянии, к примеру, на раз в 60 минут, то замените значение **R0=1800** на **R0=3600**.

В параметре **O1** устанавливается чувствительность датчика вибрации. Рекомендуемое значение **O1=6**. Максимальная чувствительность датчика вибрации **O1=1**, минимальная **O1=100**.

В ответ на команду трекер пришлет сообщение вида **IMEI,ACK**. Это означает, что команда принята и выполнена.

Оператор Мегафон

Пример команды для оператора **Мегафон**: настройка режима **Motion** с частотой отчетов раз в **30 секунд в движении** и раз в **30 минут в статическом состоянии** для сервиса мониторинга GPShome.ru:

GSC,IMEI,M4(D1=internet,D2=gdata,D3=gdata,R0=1800,R1=30,O1=6,R2=02,E1=tr.gpshome.ru,E1=20100,F0=89169169115)*QQ!

В этой команде необходимо заменить:

IMEI – на IMEI настраиваемого трекера (15 цифр, указаны на корпусе трекера)

89169169115 – на номер Вашего телефона. На этот номер трекер отправит сообщение о принятии команды.

Если необходимо изменить период отчетов в движении, к примеру, на раз в 10 секунд, то замените значение **R1=30** на **R1=10**.

Если необходимо изменить период отчетов в статическом состоянии, к примеру, на раз в 60 минут, то замените значение **R0=1800** на **R0=3600**.

В параметре **O1** устанавливается чувствительность датчика вибрации. Рекомендуемое значение **O1=6**. Максимальная чувствительность датчика вибрации **O1=1**, минимальная **O1=100**.

В ответ на команду трекер пришлет сообщение вида **IMEI,ACK**. Это означает, что команда принята и выполнена.

Другие операторы сотовой связи

Если Вы используете SIM-карту другого оператора, пожалуйста, уточните настройки услуги GPRS-интернет в службе поддержки оператора. Вам нужно узнать значения APN, имя пользователя и пароль. После чего заполните отсутствующие места в команде ниже:

GSC,IMEI,M4(D1=,D2=,D3=,R0=1800,R1=30,O1=6,R2=02,E1=tr.gpshome.ru,E1=20100,F0=89169169115)*QQ!

В этой команде необходимо заменить:

IMEI – на IMEI настраиваемого трекера (15 цифр, указаны на корпусе трекера)

D1=APN, который указал оператор

D2=имя пользователя, которое указал оператор

D3=пароль, который указал оператор

89169169115 – на номер Вашего телефона. На этот номер трекер отправит сообщение о принятии команды.

Если необходимо изменить период отчетов в статическом состоянии, к примеру, на раз в 60 минут, то замените значение **R0=1800** на **R0=3600**.

В параметре **O1** устанавливается чувствительность датчика вибрации. Рекомендуемой значение **O1=6**. Максимальная чувствительность датчика вибрации **O1=1**, минимальная **O1=100**.

В ответ на команду трекер пришлет сообщение вида **IMEI,ACK**. Это означает, что команда принята и выполнена.



Важно! На этой странице http://www.gpshome.ru/gprs_apn можно просмотреть значения настроек GPRS для некоторых операторов России.



Внимание! Трекеру нет разницы, SIM-карта какого оператора в нем установлена. Также не имеет значения, в какой части света Вы используете трекер. Главное, чтобы он был корректно настроен.

4. Регистрация объекта на сервисе мониторинга GPShome.ru

После того, как мы настроили трекер, перейдем к регистрации на сервисе мониторинга.

Сервис мониторинга [GPShome.ru](http://www.gpshome.ru) широко используется для решения простых, но в то же время весьма важных задач, как частными, так и корпоративными клиентами. Ниже приведены основные области применения:

- Забота о детях, родных и близких людях
- Поиск собак и других домашних питомцев
- Защита личного автомобиля от угона
- Мониторинг автопарка предприятия
- Контроль перемещений сотрудников
- Контроль и мониторинг перемещений грузов
- Другие важные задачи

4.1 Создание учетной записи

Если у Вас уже есть учетная запись на нашем сервисе, смело переходите к следующему пункту руководства.

Создание учетной записи начинается со страницы <http://map.gpshome.ru/main/register.php>. Скопируйте ссылку в адресную строку браузера или откройте ее из руководства (нажмите и удерживайте кнопку **CTRL** на Вашей клавиатуре и нажмите по ссылке левой кнопкой мыши).

На странице регистрации заполните предложенную форму и нажмите кнопку **Зарегистрироваться**:

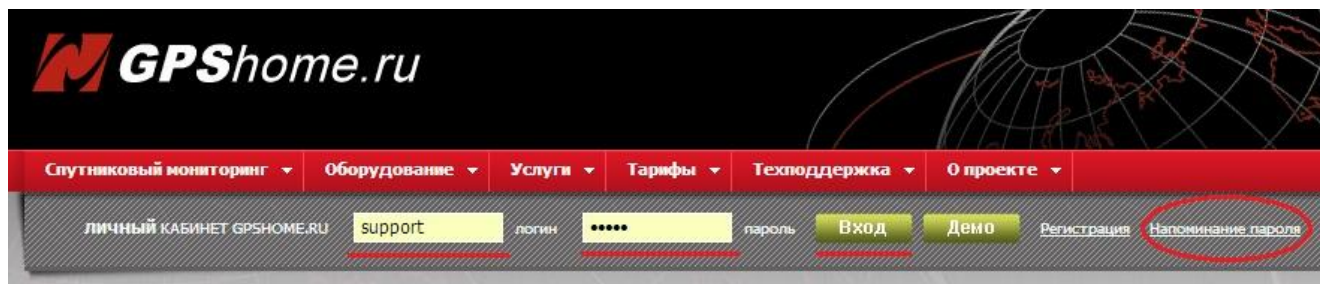
Регистрация на сервере GPSHome.ru

Логин*:
Пароль*:
Повторите пароль*:
E-mail*:
 Физическое лицо
 Юридическое лицо
Имя*:
Введите сумму чисел*: 10+10=
Нажимая кнопку "Зарегистрироваться", вы соглашаетесь с [Условиями использования сервиса](#). Пожалуйста, прочитайте их внимательно.
Я согласен с Условиями использования сервиса *
Зарегистрироваться

Поздравляем с регистрацией на нашем сервисе! На почту, которую Вы указали, будет отправлено письмо с данными Вашего аккаунта. Сохраните его на тот случай, если Вы забудете логин или пароль.

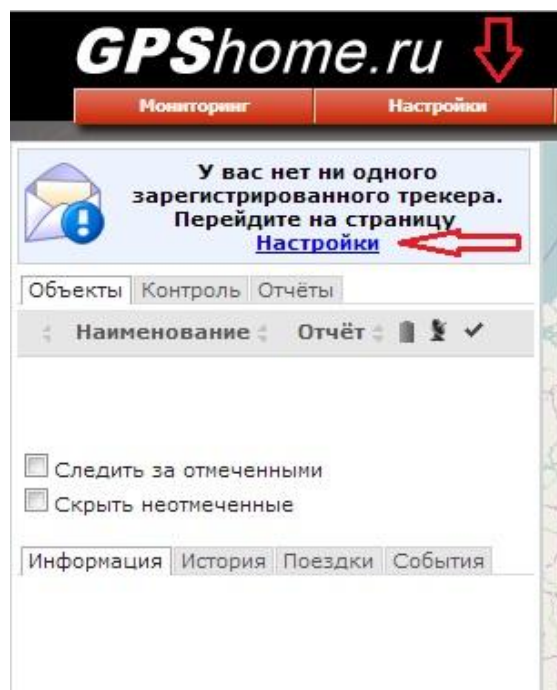
4.2 Вход в личный кабинет

Вход в личный кабинет осуществляется в вехней части окна страницы GPSHome.ru:



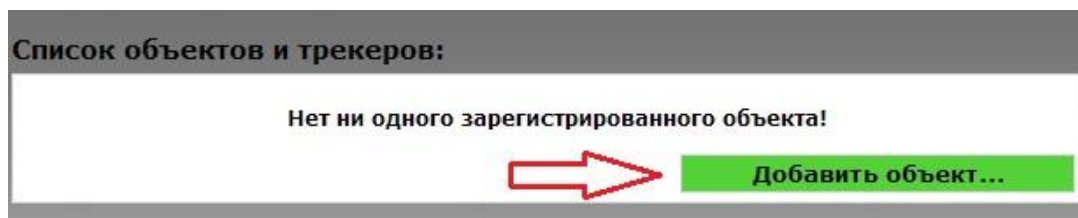
Введите Ваш логин и пароль и нажмите кнопку **Вход**. Если Вы забыли логин или пароль, нажмите левой кнопкой мышки по ссылке **Напоминание пароля**, и Вы сможете восстановить данные Вашей учетной записи.

После нажатия кнопки **Вход** откроется Ваш личный кабинет. Если Вы его только что создали, в нем не будет ни одного зарегистрированного трекера (объекта). Нажмите на любую из выделенных кнопок **Настройки**, которые указаны красными стрелками:



На открывшейся странице Вы можете как создать объект, так и настроить все возможные параметры.

Нажмите кнопку **Добавить объект...**:



В открывшемся окне заполните обязательные поля, выделенные звездочкой. Остальные поля не являются обязательными для заполнения:

Параметры объекта

Основные | Отчёты | Фильтры | Расход топлива | Датчики | Ориентиры

Наименование объекта:*

Фамилия, Имя, Отчество:

Регион:

Произвольное описание:

Иконка объекта:

Модель трекера:*

IMEI трекера:*

Группа:

Показания одометра, км:

Часовой пояс объекта:

Сохранить | Отмена

Наименование объекта: произвольное наименование объекта

Модель трекера: нажмите на стрелочку напротив и в открывшемся списке выберите модель трекера **GlobalSat TR-203**

IMEI трекера: IMEI настраиваемого трекера (15 цифр, указаны на корпусе трекера)

После заполнения обязательных полей, нажмите кнопку **Сохранить**.

Мы закончили добавление нового объекта (трекера). Теперь перейдите на закладку **Мониторинг** и наблюдайте за перемещениями объекта (трекера), просматривайте историю, составляйте отчеты (доступно не на всех тарифных планах).



Хотим напомнить, что это - инструкция «Быстрый старт» и в ней упомянуты основные моменты работы и настройки трекера **GlobalSat TR-203**, а также сервиса мониторинга GPShome.ru. Более подробное описание настроек трекера (руководство пользователя) Вы всегда можете скачать с нашего сайта www.globalsat.ru/download. С полным описанием сервиса GPShome.ru Вы можете ознакомиться на этой странице http://www.gpshome.ru/user_manual_pdf

5. Возможные проблемы и их решение

Проблема	Описание	Решение
Трекер не включается	<p>Сильный разряд АКБ или низкая температура в месте использования трекера.</p> <p>При температуре ниже -20 градусов по Цельсию трекер автоматически выключится и не включится, пока температура (по встроенным датчикам) не будет выше 0 градусов по Цельсию.</p>	<p>Подключите трекер к сетевому зарядному устройству, подождите час-два и нажмите кнопку Сброс (Reset).</p> <p>Трекер не будет заряжаться при температуре ниже нуля градусов по Цельсию. Такая защита предотвращает повреждение батареи от заряда при низких температурах.</p>
Трекер не заряжается	<p>Индикатор зарядки трекера (оранжевый) может не гореть в нескольких случаях - трекер полностью заряжен или полностью разряжен.</p> <p>Также трекер не будет заряжаться при температуре ниже 0 градусов по Цельсию.</p> <p>Трекер может не заряжаться от мобильной техники по причине отсутствия необходимого уровня напряжения или тока в данных устройствах.</p>	<p>Оставьте трекер подключенным к СЗУ в течение часа-двух и нажмите кнопку Сброс (Reset).</p> <p>При длительном нахождении трекера на сильном морозе, рекомендуем не подключать трекер к СЗУ и АЗУ в течение 30 минут.</p>
Быстро разряжается	<p>Одна из особенностей Li-Ion аккумуляторов – быстро разряжаются при температуре ниже нуля градусов по Цельсию. Также время автономной работы очень сильно зависит от периода отчетов, который Вы выбрали. Чем чаще отчеты, тем быстрее разрядится трекер.</p> <p>На время автономной работы сильно влияет качество GSM-сети. В местах со слабым сигналом GSM трекер может разрядиться за 2-3 часа.</p>	<p>Проверьте настройки трекера (период отчетов, режим работы, настройки GPS). Полностью зарядите трекер от СЗУ (погаснет индикатор оранжевого цвета). Заряжать трекер лучше в выключенном состоянии. Разместите трекер в зоне хорошего сигнала GSM и GPS.</p> <p>Используйте только оригинальные ЗУ и АЗУ. При использовании неоригинальных зарядных устройств, производитель имеет право отказать в гарантийном обслуживании.</p>
Трекер не присылает ответы на команды	<p>Трекер выключен, на SIM-карте не подключены необходимые услуги (SMS), отрицательный баланс SIM-карты, некорректно указан номер для ответа (FO).</p>	<p>Проверьте, корректно ли была составлена команда (регистр, знаки препинания, отсутствие пробелов). Уточните у оператора связи баланс SIM-карты, а также подключена ли услуга обмена короткими сообщениями (SMS).</p>
Трекер не присылает отчеты	<p>Трекер выключен, на SIM-карте не подключены необходимые услуги (SMS и GPRS), отрицательный баланс SIM-карты, трекер некорректно настроен, трекер находится в</p>	<p>Проверьте, корректно ли была составлена команда (регистр, знаки препинания, отсутствие пробелов). Уточните у оператора связи баланс SIM-карты, а также подключена ли услуга GPRS-</p>

	статическом состоянии режима Motion .	интернет. Вставьте SIM-карту трекера в телефон и попробуйте выйти в Интернет (не через Wi-Fi).
Какой минимальный период отчетов? Трекер не присылает отчеты каждую секунду, как я настроил	Существуют технические ограничения работы трекера и сети GSM/GPRS вследствие которых трекер не успевает отправлять данные каждую секунду в режиме реального времени.	Минимальный период отчетов – раз в пять секунд. Трекер не может отправлять отчеты чаще. Установите период отчетов ≥ 5 . Чем чаще отправляются отчеты, тем больше Вам придется платить сотовому оператору за трафик.
Данные на сервис поступают без координат	Трекер находится в зоне слабого сигнала GPS.	<p>Разместите трекер в месте с хорошим обзором неба. Если Вы настроили режим Motion, при отсутствии вибрации трекер будет находиться в статическом режиме работы. Нужно периодически слегка трясти трекер (пока не появится индикатор зеленого цвета) или выйти с ним на улицу. При первом включении трекера время определения координат может достигать 10-15 минут. В дальнейшем трекер будет определять местоположение значительно быстрее.</p> <p>Для корректной работы необходимо отсутствие физических помех (бетонные здания, густая листва, металлические преграды и прочее) между GPS-антенной трекера и небом.</p> <p>Работа систем GPS не гарантируется в помещениях, в крытых или подземных парковках, под землей и в прочих объектах, где отсутствует значительный и прямой контакт GPS-антенны трекера и неба.</p> <p>GPS-антенна расположена в нижнем-левом углу лицевой панели трекера, под кнопкой SOS. Старайтесь располагать трекер таким образом, чтобы антенна была повернута к небу.</p> <p>При ношении в сумке, кармане, портфеле и т.д., не заслоняйте GPS-антенну металлическими поверхностями (например: планшеты, телефоны, ноутбуки в металлических корпусах).</p> <p>В автомобиле старайтесь размещать трекер под лобовым стеклом.</p> <p>При длительном пребывании в выключенном состоянии (более 24 часов), время холодного старта может быть увеличено.</p>

<p>Долго не обновляется позиция на карте в личном кабинете</p>	<p>Трекер находится в зоне слабого сигнала GPS, трекер находится в статическом состоянии режима Motion, трекер выключен, на SIM-карте не подключены необходимые услуги (SMS и GPRS), отрицательный баланс SIM-карты, трекер некорректно настроен</p>	<p>Обратите внимание, что при работе трекера в режиме Motion обновление данных о местоположении объекта осуществляется реже, если объект стоит и не перемещается. Проверьте настройки трекера (режим работы, период отчетов), баланс SIM-карты, услуги передачи данных на SIM, индикацию работы трекера.</p>
--	---	---

В случае если проблему не удалось решить самостоятельно, свяжитесь с нашей службой технической поддержки.

6. Техническая поддержка

Мы делаем всё возможное, чтобы сервис и оборудование компании GlobalSat были удобными и простыми в использовании.

Но, если у Вас возникли вопросы по оборудованию, услугам или настройкам сервера, а также по подключению оборудования, обратитесь в нашу Службу Технической Поддержки, и мы поможем Вам.

Email Технической Поддержки: support@globalsat.ru

Телефон Технической Поддержки:

8 499 372-5093 (звонки из Москвы)

8 800 500-9204 (звонки из других регионов России)

Skype Технической Поддержки: [globalsat_support](https://www.skype.com/join/globalsat_support)

Служба Технической Поддержки работает для Вас по рабочим дням с 10.00 до 18.00. Все обращения на Email в другое время обрабатываются в начале следующего рабочего дня.