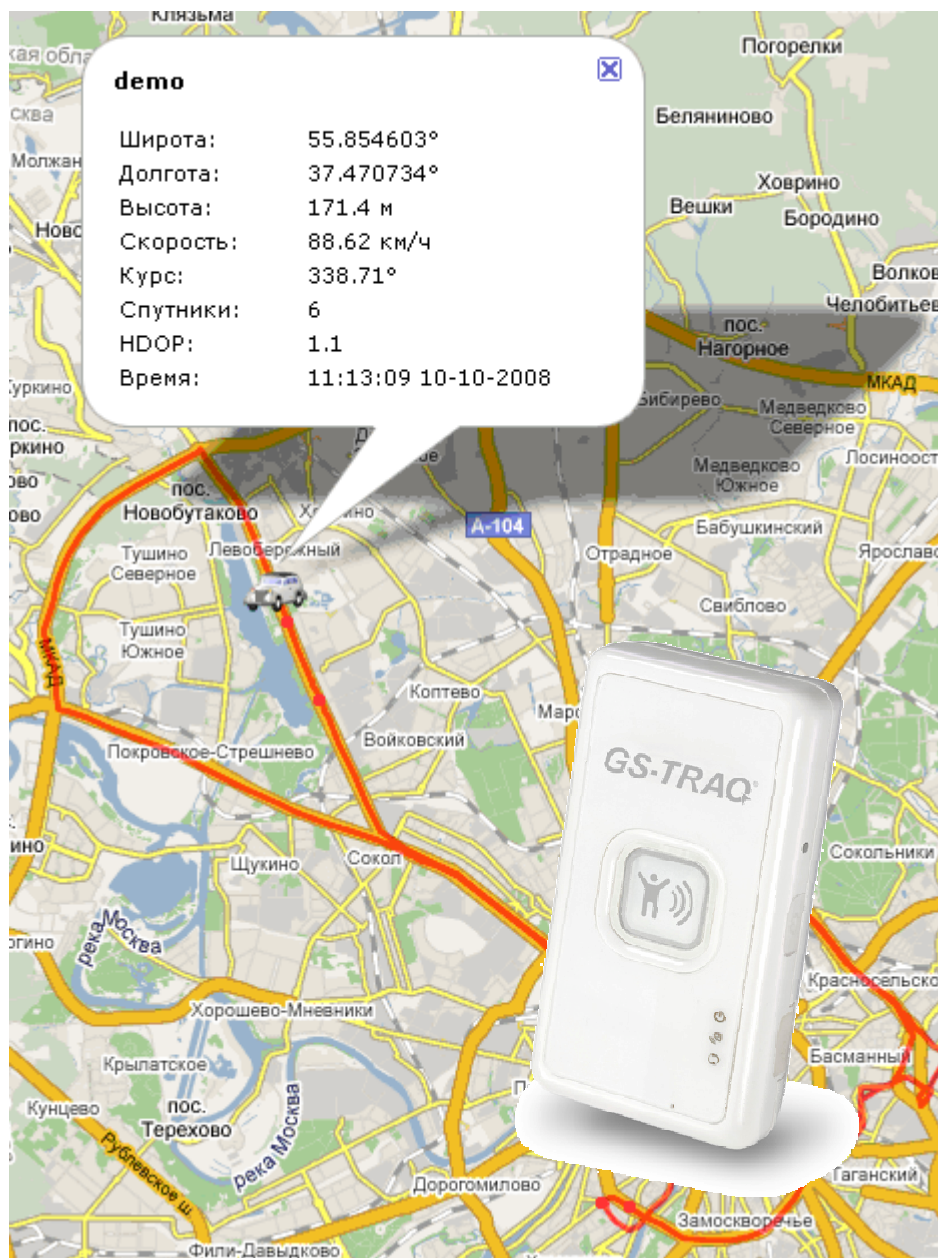


Руководство по настройке GPS-трекера GlobalSat TR-203 для работы с online-сервисом GPS-мониторинга GPShome.ru



Данное руководство позволит Вам, выполняя шаг за шагом описанные действия, подготовить Ваш GPS-трекер к работе.



Вам потребуются, помимо самого прибора, SIM-карта и компьютер с подключением к сети Интернет.

Чтобы настроить трекер GlobalSat TR-203 для работы с сервисом GPShome.ru, необходимо **последовательно** выполнить несколько этапов:

1. Подготовка SIM-карты.....	3
2. Подготовка трекера к работе	4
Подзарядка аккумулятора.....	4
Установка SIM-карты.....	4
3. Настройка трекера.....	5
Установка драйвера USB-кабеля	5
Включение режима настройки в трекере	6
Программа настройки	6
Шаблонные настройки	7
Тонкая настройка трекера	9
4. Регистрация в сервисе GPShome.ru	10
Создание учетной записи.....	10
Регистрация GPS-трекера в бесплатной версии.....	11
Регистрация GPS-трекера в платной версии	11
5. Проверьте правильность выполненных настроек.....	13

Далее приведено детальное описание каждого этапа.

1. Подготовка SIM-карты



Внимание! При выборе тарифного плана для SIM-карты трекера, обратите внимание на параметр округления GPRS-сессии по размеру. Оптимальный вариант - 1-2 кБ или меньше. Для "МТС" оптимальный тариф "Онлайнер", для "Билайн" - тариф "Клик".

Перед тем, как вставить SIM-карту в трекер, ее необходимо подготовить к работе. Для этого вставьте ее в любой мобильный телефон и выполните следующие операции:

- Снимите защиту PIN-кодом
- Активируйте карту, если этого требует Ваш сотовый оператор
- Проверьте подключенные услуги и отключите такие, как «Вам звонили!», рассылка новостей от оператора и подобные уведомления.

Например, для МТС рекомендуется:

- - Отключить услугу «Вам звонили!»
- - Включить услугу «Определитель номера»
- - Включить услугу «Запрет SMS-информирования о платеже»
- - Включить услугу «Запрет приема SMS с новостями МТС»

Для других операторов действуйте по аналогии.

- Проверьте работу GPRS (подключите услугу, если этого требует Ваш сотовый оператор).



Уточните настройки GPRS для Вашего сотового оператора: APN (точка доступа), Username и Password, а также DNS1 и DNS2 – эти сведения потребуются при настройке трекера.

Настройки GPRS операторов «большой тройки»

	МТС	Билайн	Мегафон
APN	internet.mts.ru	internet.beeline.ru	internet
User name	mts	beeline	gdata
User password	mts	beeline	gdata
DNS1	оставить пустым	оставить пустым	оставить пустым
DNS2	оставить пустым	оставить пустым	оставить пустым

2. Подготовка трекера к работе

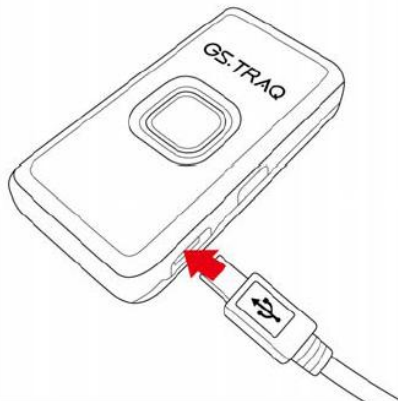


Не переходите к настройке трекера, не выполнив все шаги из этого раздела!



Рекомендуем прочитать полностью главы 1 и 2 «Руководства пользователя TR-203», чтобы иметь более полное представление об устройстве и элементах управления трекера (кнопках и индикации).

Подзарядка аккумулятора



Перед первым использованием необходимо полностью зарядить аккумулятор персонального трекера TR-203. Чтобы продлить срок службы аккумулятора, выполните следующие шаги.

Подзарядка с помощью сетевого зарядного устройства (для сети 220 В):

1. Подключите к трекеру сетевое зарядное устройство, как показано на рисунке. Включите зарядное устройство в сеть.
2. Время подзарядки - 4 часа (TR-203 должен быть выключен на время подзарядки).

Подзарядка с помощью USB-кабеля:

1. Подключите трекер к компьютеру или ноутбуку с помощью USB-кабеля (компьютер должен быть включен)
2. Время подзарядки - 4 часа (TR-203 должен быть выключен на время подзарядки).

Установка SIM-карты



Устанавливайте SIM-карту в слот как показано на рисунке - металлическими контактами вниз, скошенным углом вперед.

Чтобы извлечь SIM-карту, слегка нажмите на нее - она «выскочит» из слота.

3. Настройка трекера

Удобнее всего настройку GPS-трекера GlobalSat TR-203 выполнять с помощью специальных программ, подключив прибор к компьютеру USB-кабелем (только!) из комплекта поставки.



Примечание. SIM-карта должна быть вставлена в трекер, аккумулятор заряжен – как описано на предыдущем этапе.

Установка драйвера USB-кабеля

Если Вы ранее не подключали трекер этой модели к компьютеру, для выполнения настроек необходимо будет установить драйвер USB-кабеля. (Если драйвер уже установлен ранее, пропустите этот раздел.)

Рекомендуем следующую последовательность действий:

1. Вставьте диск с драйверами (входит в комплект поставки) в CD-привод Вашего компьютера
2. Если на Вашем компьютере включена функция автозапуска, то автоматически запустится оболочка:



Нажмите **Install USB drivers**. Откроется папка **USB_Driver**.

Если автозапуск содержимого CD отключен, самостоятельно (например с помощью иконки Мой компьютер) откройте содержимое CD. Далее откройте папку **USB_Driver**.

3. В этой папке записаны две версии драйвера, для различных версий Windows:

USB_Driver_for_Windows_2000

USB_Driver_for_Windows_XP_Vista

Чтобы определить, какая версия Windows у Вас, можно, например, кликнуть правой кнопкой на иконке **Мой компьютер** (на рабочем столе). Во всплывающем меню выберите пункт **Свойства**. Откроется окно **Система**, на вкладке **Общие** Вы сможете прочитать версию своей системы.

Windows XP, Windows Vista: в папке находится файл **stmcdcXP_VISTA-x86-x64.inf**. Кликните на нем правой кнопкой и выберите в меню **Install (Установить)**.

Windows 2000: в папке находится файл **VCPDriver_V1.1_Setup.exe**. Запустите его и следуйте указаниям программы, чтобы установить драйвер.

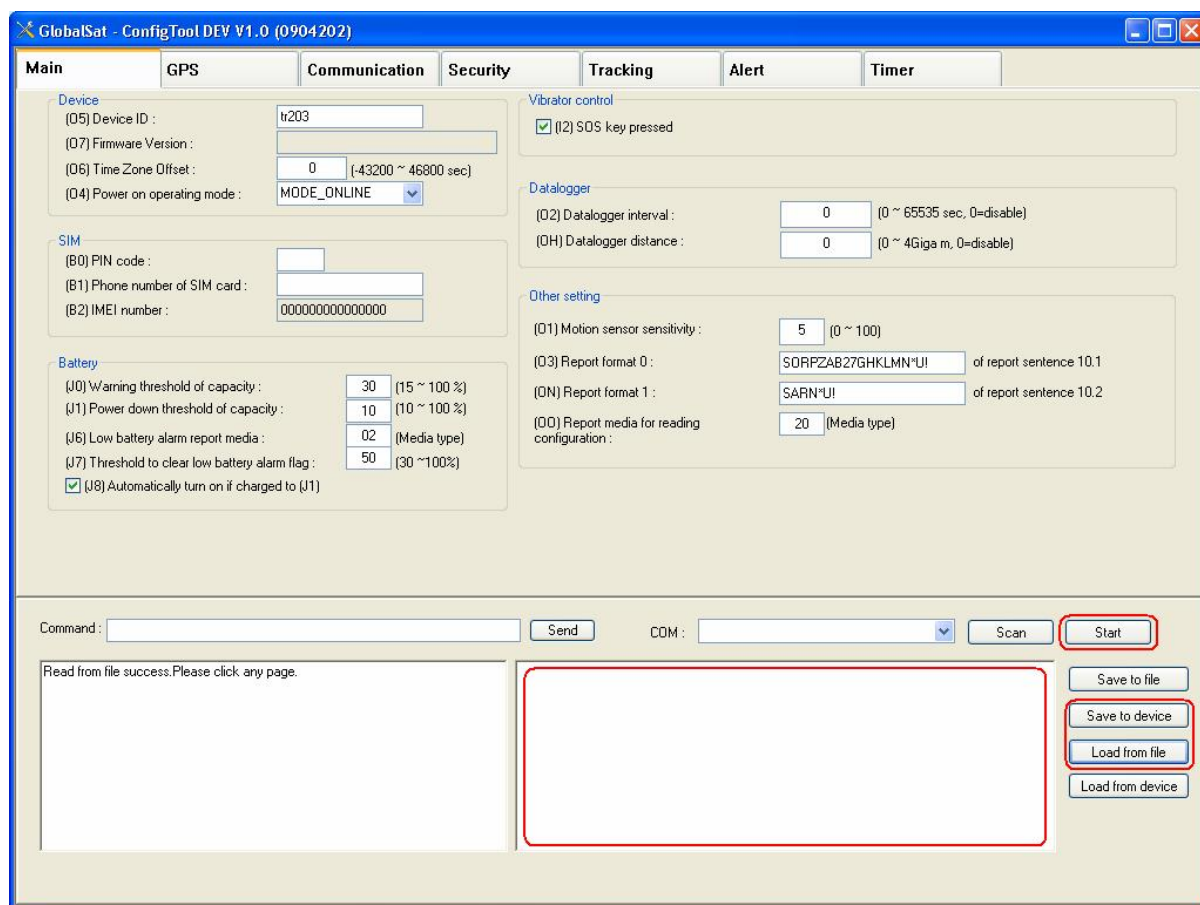
Включение режима настройки в трекере

Включите трекер, подключите его к компьютеру с помощью USB-кабеля, нажмите один раз на кнопку питания (нажатие должно быть коротким, не удерживайте кнопку). Вокруг кнопки SOS загорятся красные и синие индикаторы. Теперь GPS-трекер переведен в режим настройки.

Программа настройки

Для редактирования настроек трекера служит утилита **TR-203 ConfigTool.exe** (может находиться на диске из комплекта поставки; также можно скачать с сайта www.globalsat.ru на странице http://www.globalsat.ru/catalog/razdely_kataloga_ustrojstva_kontrolja/135.html (закладка Скачать, ссылка «Утилита настройки параметров TR-203»)). Извлеките все файлы из архива.

1. Запустите утилиту **TR-203 ConfigTool.exe**.



2. Если драйвера трекера установлены, и трекер был подключен правильно, в поле **COM** появится название виртуального порта. Если поле осталось пустым, выполните сканирование кнопкой **Scan** и/или выберите виртуальный порт в раскрывающемся списке.
3. Далее необходимо установить связь с трекером. Для этого нажмите кнопку **Start**. После установления связи с трекером в правом текстовом поле (выделено на рисунке) «побегут» служебные данные. Данные должны «бежать» постоянно, пока есть связь с трекером.



Примечание. После установления связи с трекером, в поле **IMEI number** закладки **Main** будет считан IMEI-код трекера. Он потребуется при регистрации трекера в сервисе GPS-мониторинга GPSHome.ru.

Шаблонные настройки

Специалисты компании GlobalSat разработали «стандартные» профили настроек для персонального GPS-трекера TR-203. В большинстве случаев их будет достаточно.

Коротко опишем шаблоны.

Профили настроек мы разделили на два типа. Профили одного типа позволяют Вам настроить трекер так, чтобы примерно знать, сколько времени он проработает от одной полной зарядки аккумулятора. Доступные профили:

- **10 часов:** трекер будет отсылать координаты на сервис GPSHome.ru каждые 30 секунд, заряда аккумулятора хватит примерно на 10 часов работы трекера
- **1 сутки:** трекер будет отсылать координаты на сервис GPSHome.ru каждые 5 минут, заряда аккумулятора хватит примерно на 20-25 часов работы трекера
- **2 суток:** трекер будет отсылать координаты на сервис GPSHome.ru каждые 10 минут, заряда аккумулятора хватит примерно на 50 часов работы трекера
- **8 суток:** трекер будет отсылать координаты на сервис GPSHome.ru каждые 30 минут, заряда аккумулятора хватит примерно на 100 часов работы трекера

Профили другого типа позволяют настроить трекер под одно из «стандартных» применений трекеров. Доступные профили:

- **Для родных.** Профиль для тех случаев, когда Вы хотите дать трекер, например, ребенку. Трекер работает тогда, когда человек идет по улице, едет наземным транспортом. В этом случае координаты передаются один раз в 3 минуты. Если человек не передвигается (например, вернулся домой, пришел в школу), то нет необходимости часто слать координаты. В неподвижном состоянии трекер будет слать отчеты раз в час. Это экономит и заряд аккумулятора, и GPRS-трафик.
- **Для курьера.** Курьер в течение дня развозит заказы или посылки, перемещаясь по городу между Вашим офисом и адресами доставки. Трекер при движении курьера передает координаты каждые 5 минут. Пока курьер сидит у клиента или в офисе - с интервалом 15 минут (важно знать и время нахождения на месте, и при этом экономить заряд аккумулятора и GPRS-трафик, так как все равно координаты не меняются).
- **Автомобиль в городе.** Личный или служебный автомобиль, который используется в городе или в поездках на небольшие расстояния за город. При движении автомобиля трекер будет передавать координаты каждые 3 минуты (первый отчет в момент начала движения). На стоянке - каждые полчаса. При использовании в автомобиле трекер можно подзаряжать или питать от бортовой сети.
- **Дальние рейсы.** Для автомобилей в дальних рейсах по стране и за ее пределы. При движении трекер передает отчеты с интервалом 30 минут (первый отчет в момент начала движения), на стоянках - раз в два часа. При использовании в автомобиле трекер можно подзаряжать или питать от бортовой сети.

В архиве программы **TR-203 ConfigTool.exe** также записаны файлы шаблонных настроек для операторов МТС, Билайн и Мегафон (в соответствующих папках).

1. Загрузите настройки из профиля в программу кнопкой **Load from file**. Файлы профилей настроек находятся в архиве с утилитой настройки, который Вы скачали с сайта globalsat.ru.

- a. Откройте папку с именем того сотового оператора, SIM-карту которого Вы используете в трекере. Например, Beeline.
 - b. В этой папке выберите тот профиль, который подходит под Вашу задачу (описание профилей смотрите в начале раздела). Например, beeline_10chasov.pro.
2. **Сразу же** запишите эти настройки в трекер, нажав кнопку **Save to device**.



Не отключайте трекер от компьютера, пока идет запись настроек.

Учтите, что этой операцией Вы перезапишете все предыдущие настройки трекера. Если Вы выполняли собственные настройки трекера, рекомендуем Вам повторить их между операциями **Load from file** и **Save to device**.

3. Перед отключением трекера после завершения записи настроек нажмите кнопку **Stop**.
4. Чтобы настройки вступили в силу, необходимо выключить, а затем включить трекер. Рекомендуем пока просто выключить трекер и перейти к этапу регистрации в сервисе GPS-мониторинга GPShome.ru

Примечание. Если Вы используете SIM-карту сотового оператора, для которого нет подготовленных шаблонов настроек, можно поступить следующим образом: загрузите в программу подходящий шаблон для любого оператора (например, для настроек «автомобиль в городе» можно загрузить файл mts_Avto.pro) кнопкой **Load from file**. Далее откройте закладку **Communication**.


В форме GPRS заполните поля D1-D5 согласно настройкам GPRS Вашего сотового оператора.


Не изменяйте другие настройки!

Запишите настройки в трекер, нажав кнопку **Save to device**.

Подраздел «Тонкая настройка трекера» Вы можете пропустить, если шаблонных настроек достаточно для Ваших целей.

Тонкая настройка трекера

 **Рекомендуем** прочитать главу 4 и приложение 1 из «Руководства пользователя TR-203», а также документ разработчика «TR-203 Development Document», чтобы лучше понимать режимы работы GPS-трекера TR-203 и их параметры (также доступны на закладке Скачать на странице описания GPS-трекера на сайте globalsat.ru).

 В приложении 2 «Руководства пользователя TR-203», приведен перевод названий основных параметров GPS-трекера TR-203.



Не рекомендуем изменять параметры в программе самостоятельно, если Вы не читали руководства разработчика и пользователя полностью!

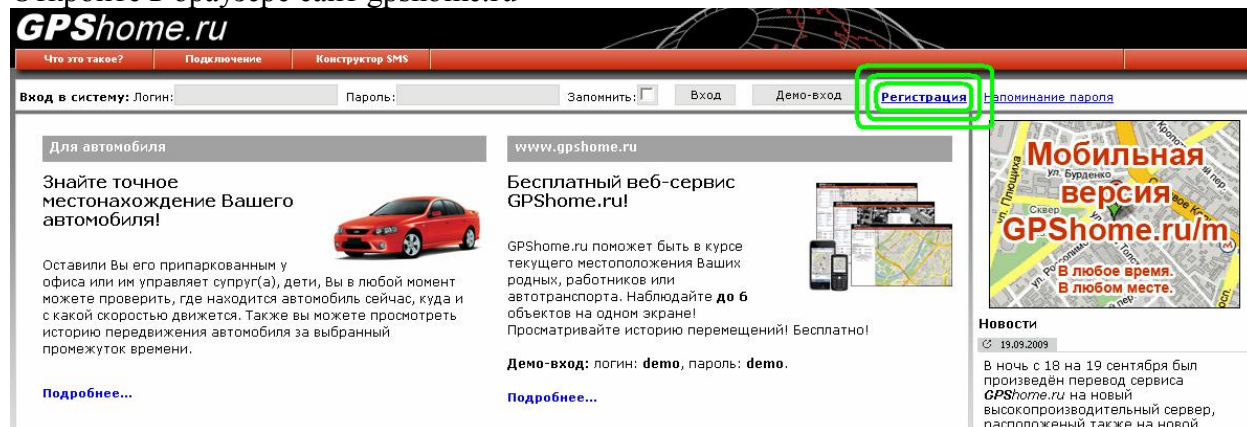
4. Регистрация в сервисе GPShome.ru

Чтобы пользоваться сервисом GPS-мониторинга GPShome.ru, необходима учетная запись. К этой учетной записи «привязывается» GPS-трекер. Трекер можно зарегистрировать только в одной учетной записи.

Сервис GPS-мониторинга GPShome.ru имеет две версии: бесплатную и платную. В настоящий момент переключение между версиями невозможно. Поэтому до создания учетной записи и регистрации трекера необходимо определиться, с какой версией будет работать пользователь. Подробнее о версиях можно прочитать тут - <http://gpshome.ru/aboutfree.php> (бесплатная) и <http://gpshome.ru/aboutpro.php> (платная).

Создание учетной записи

Откройте в браузере сайт gpshome.ru



The screenshot shows the website interface with a navigation bar containing links like 'Что это такое?', 'Подключение', and 'Конструктор SMS'. Below the navigation bar, there are input fields for 'Логин:' and 'Пароль:', and buttons for 'Запомнить:', 'Вход', 'Демо-вход', and 'Регистрация'. The 'Регистрация' button is highlighted with a green box. The main content area features a section for 'Для автомобиля' with a red car image and text about finding the location of a car. There is also a section for 'Бесплатный веб-сервис GPShome.ru!' and a 'Новости' section with a date of 19.09.2009.

Нажмите на ссылку **Регистрация** (на рисунке обведена зеленым цветом). Заполните, форму регистрации, придумав Логин и пароль. Укажите существующий адрес электронной почты – он потребуется при решении возникающих вопросов. Введите сумму чисел – это защита от спама и автоматической регистрации.

Регистрация на сервере GPShome.ru

1. Выберите вариант регистрации:

- Бесплатный сервис **GPShome** ([описание](#))
- Платный расширенный сервис **GPShome Pro** ([описание](#))

2. Укажите регистрационные данные:

Логин*:	<input type="text"/>
Пароль*:	<input type="text"/>
Повторите пароль*:	<input type="text"/>
E-mail*:	<input type="text"/>
Имя*:	<input type="text"/>
Введите сумму чисел*: 12+12=	<input type="text"/>
Я принимаю условия использования сервиса*	<input type="checkbox"/>
<input type="button" value="Отправить данные"/>	

При нажатии на кнопку **Отправить данные** появится либо сообщение об успешной регистрации, либо возникшей ошибке. Если придуманный Вами логин уже занят, необходимо будет придумать другой.

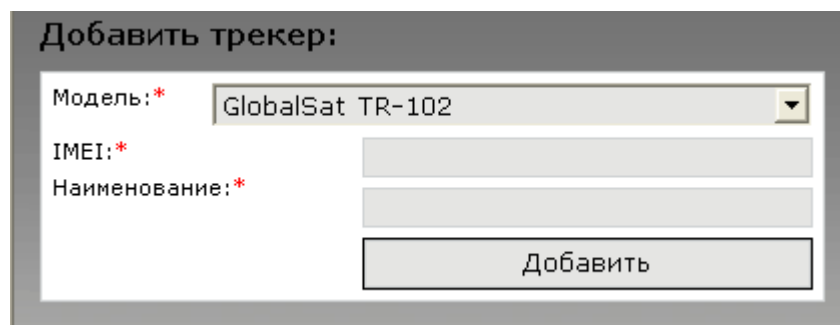
Регистрация GPS-трекера в бесплатной версии

Чтобы наблюдать с помощью сервиса за перемещением объекта, Вы должны добавить GPS-трекер.

Войдите в сервис под своим логином и паролем.

Перейдите с помощью меню на страницу **Настройки (в версии Pro – Объекты)**. С помощью формы **Добавить трекер** выберите модель GlobalSat TR-203

После того, как в поле **Модель** Вы укажете один из GPS-трекеров, также появится поле **IMEI**, в которое необходимо ввести IMEI прибора (15-значное число, написано на коробке, указано на обратной стороне прибора, а также можно получить в программе **TR-203 Config Tool.exe**, описано на предыдущем этапе):



В поле **Наименование** введите текст, который будет отображаться на карте, обозначая объект (если в настройках выбран вид отображения **Наименования трекеров** или **Наименования + иконки**). И нажмите кнопку **Добавить**. Теперь Вы можете наблюдать позицию объекта на **Карте**.

В бесплатной версии Вы можете создать / зарегистрировать только один объект / трекер. Поэтому, если Вам необходимо «заменить» трекер, удалите из своей учетной записи предыдущий, а только потом регистрируйте новый.



Учтите также, что один трекер можно регистрировать только в одной учетной записи. Поэтому, если Вы собираетесь передать трекер другому человеку или перенести его в другую учетную запись, предварительно удалите трекер из своей текущей учетной записи.

Регистрация GPS-трекера в платной версии

В платной версии сервиса Вы можете наблюдать за несколькими объектами одновременно (управление списком объектов – на странице **Объекты**).

Также для каждого объекта Вы можете указать, с помощью чего передаются его координаты на сервис.





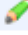
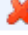

Другими словами – трекер привязывается не напрямую к учетной записи (как в бесплатной версии), а к некоторому объекту.



Наименование	Модель	IMEI/логин
 Наташа	GlobalSat TR-203	011412000005342

Чтобы создать объект, нажмите **Добавить объект...** под **Списком объектов**. В открывшейся форме введите **Наименование** объекта и, при необходимости, краткие комментарии или **Описание**. После нажатия на кнопку **Сохранить** объект появится в списке. Теперь Вы можете указать, с помощью чего передаются данные о перемещениях объекта на сервис. Нажмите на + в строке объекта.

Список объектов:

Наименование	Модель	IMEI/логин
 Трактор	GlobalSat TR-203	 
 test		  

Добавить трекер:

Модель:*

IMEI:*

Выберите **Модель** трекера GlobalSat TR-203.

Для трекера необходимо будет ввести его IMEI (15-значное число, написано на коробке, указано на обратной стороне прибора, а также можно получить в программе **TR-203 Config Tool.exe**, описано на предыдущем этапе).

При необходимости, Вы можете поменять трекер, привязанный к объекту (например, если Вы дали ребенку другой трекер или поставили этот трекер в другой автомобиль). История перемещений объекта при этом сохранится (история привязана к объекту, а не к трекеру).



Учтите также, что один трекер можно регистрировать только в одной учетной записи и привязывать только к одному объекту. Поэтому, если Вы собираетесь привязать трекер к другому объекту или перенести его в другую учетную запись, предварительно удалите трекер из предыдущего объекта.

В расширенной версии данные от трекеров не сохраняются и не отображаются на карте, пока объект не оплачен! Для пополнения личного счёта и активации объектов необходимо перейти на страницу **Финансы**.

5. Проверьте правильность выполненных настроек

Теперь самое время, проверить результат всех выполненных действий.


Включите трекер (SIM-карта должна быть вставлена, аккумулятор заряжен).

По возможности расположите трекер у окна, из которого обеспечено максимально открытое небо / пространство.

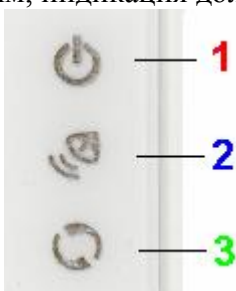
Зайдите на сервис GPShome.ru под своим логином и паролем.



Внимание! Если Вы регистрировали трекер в платной версии, предварительно необходимо оплатить объект, чтобы можно было проверить правильность настройки и подключения трекера.


Пока трекер не регистрируется в сотовой сети и не начнет передачу данных на сервер по GPRS, иконка статуса Вашего объекта будет иметь вид .


Когда трекер войдет в штатный режим, индикация должна стать такой:



1. Индикатор «Питание» (красный / оранжевый)
 - **Не горит**: аккумулятор заряжен
2. Индикатор «GPS» (синий)
 - **Мигает медленно** (1 раз в 3 секунды): позиция определена
 - **Мигает быстро** (1 раз в секунду): позиция не определена
3. Индикатор «GSM» (зеленый)
 - **Мигает медленно** (1 раз в 3 секунды): Рабочий режим (GSM-сеть найдена).

Если нет возможности вынести трекер на улицу или расположить у окна с хорошим обзором неба, индикатор GPS (2) будет мигать быстро. Учтите, что при первом включении трекера на определение позиции, в зависимости от условий приема, может потребоваться несколько минут.

Если настройки GPRS в трекере выполнены верно (индикатор GSM периодически, не часто, мигает) и трекер правильно зарегистрирован в сервисе, через некоторое время иконка объекта станет . В принципе, этого достаточно, чтобы убедиться в правильности выполненных настроек.

Когда позиция по GPS будет определена, статус объекта будет обозначен иконкой , а на карте будет показана текущая позиция объекта (трекера).