

Инструкция по восстановлению работы трекеров

GlobalSat TR-151 / TR-151 GLONASS



Версия документации: 1.1

2015 © ООО «ГлобалСат»

Оглавление

1	Общие положения.....	3
2	Подключение трекеров TR-151/TR-151 GLONASS к ПК.....	4
2.1	Процесс подключения к компьютеру.....	4
2.2	Подготовка трекера.....	5
2.3	Программа Hyper Terminal	6
3	Вопрос-ответ	10
4	Техническая поддержка.....	10

1 Общие положения

Данная инструкция позволяет восстановить корректную работу трекера, после программного сбоя, обусловленного некорректными действиями пользователя.



Внимание! Все действия, описанные в данной инструкции, выполняются пользователем на свой страх и риск. Мы не рекомендуем выполнять описанные действия неподготовленным пользователям. Выполняя действия, указанные в данной инструкции, вы можете повредить программное обеспечение трекера. Так же, выполнение данных действий, снимает гарантийные обязательства производителя.



Внимание! Обновление прошивки может привести к сбросу настроек трекера. По-возможности сохраните настройки трекера в файл программой ConfigTool.

2 Подключение трекеров TR-151/TR-151 GLONASS к ПК

Для подключения к компьютеру Вам понадобится следующее программное обеспечение и оборудование:

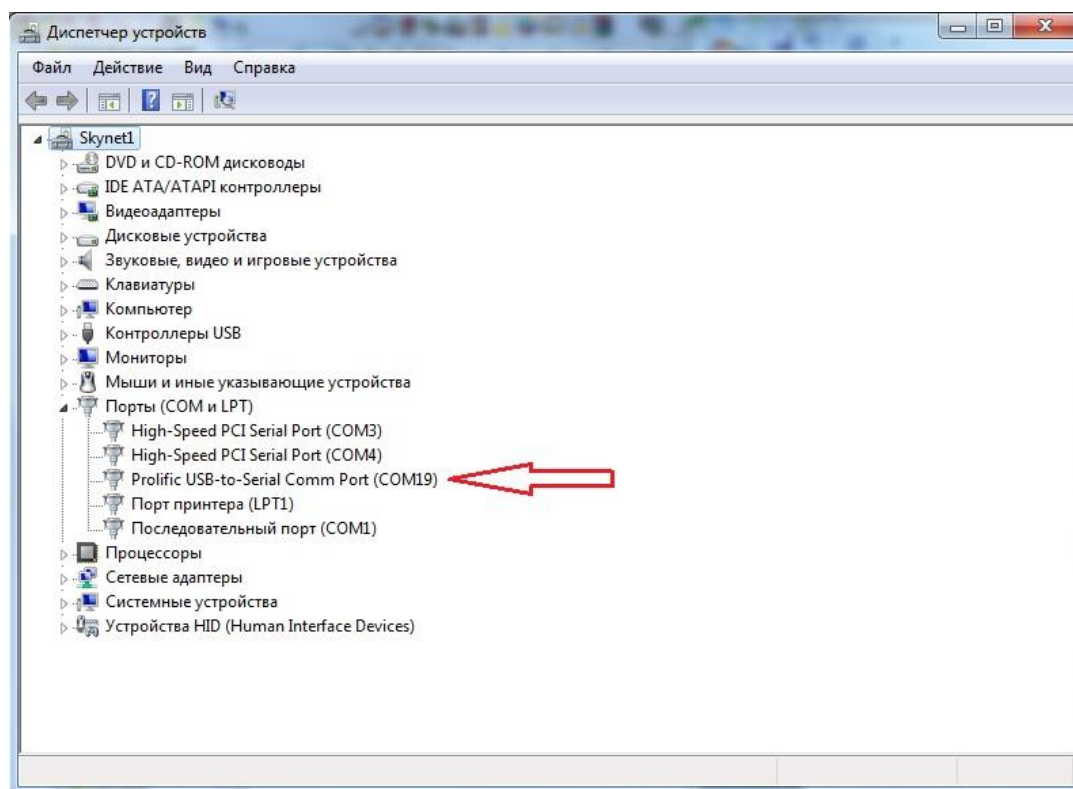
- Трекер GlobalSat TR-151 / TR-151 GLONASS
- Оригинальный интерфейсный кабель (стандартный кабель USB-miniUSB не подойдет!)
- Установленные драйвера для трекеров GlobalSat TR-151 / TR-151 GLONASS
- Программа настройки трекера – TR-151 Config Tool
- Последняя версия прошивки для данного трекера

Кроме того, потребуется утилита, позволяющая просматривать поступающий лог трекера и отправлять команды внешнему устройству. На примерах будет рассматриваться программа HyperTerminal. Данное ПО входит в состав ОС Windows до версии XP. При работе с Windows Vista и Windows 7, вы можете загрузить эту программу, а так же иное программное обеспечение, указанное в инструкции, перейдя по ссылке <http://www.globalsat.ru/download>

2.1 Процесс подключения к компьютеру

Вставьте SIM-карту и подключите к трекеру стандартную батарею. Это обязательные условия, без которых трекер может не сохранять настройки или может не дать изменить версию прошивки!

Подключите стандартный интерфейсный кабель к USB-порту Вашего компьютера. Откройте диспетчер задач, и проверьте наличие порта, как на примере ниже:



Номер порта может отличаться.

Если Вы не видите записи **Prolific USB-to-Serial Comm Port** в разделе «Порты» Вашего ПК или показан значок порта в виде восклицательного знака на фоне желтого треугольника, проверьте, установили ли Вы драйвера. Возможно, необходимо перезагрузить компьютер и заново установить драйвера.



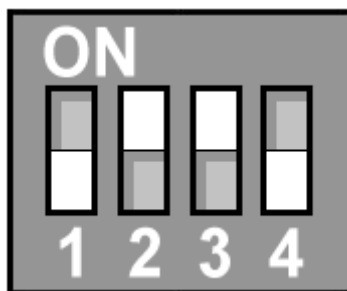
Внимание! Драйвера и программное обеспечение проверены и корректно работают на компьютерах с лицензионной ОС Windows XP, Vista, 7, 8, 8.1. Мы не гарантируем работу программы или драйверов на нелегальных копиях ОС Windows. Если у Вас возникли проблемы на данном этапе, пожалуйста, внимательно перечитайте информацию в главах 2 и 2.1.

2.2 Подготовка трекера

После успешного выполнения задач, описанных в пункте 2.1, необходимо подготовить для прошивки сам трекер.

Подключите USB-кабель к USB-порту ПК, затем подключите трекер к порту miniUSB этого кабеля.

Необходимо включить обмен данными, для этого, переключите **третий DIP-переключатель** в состояние **ON**:



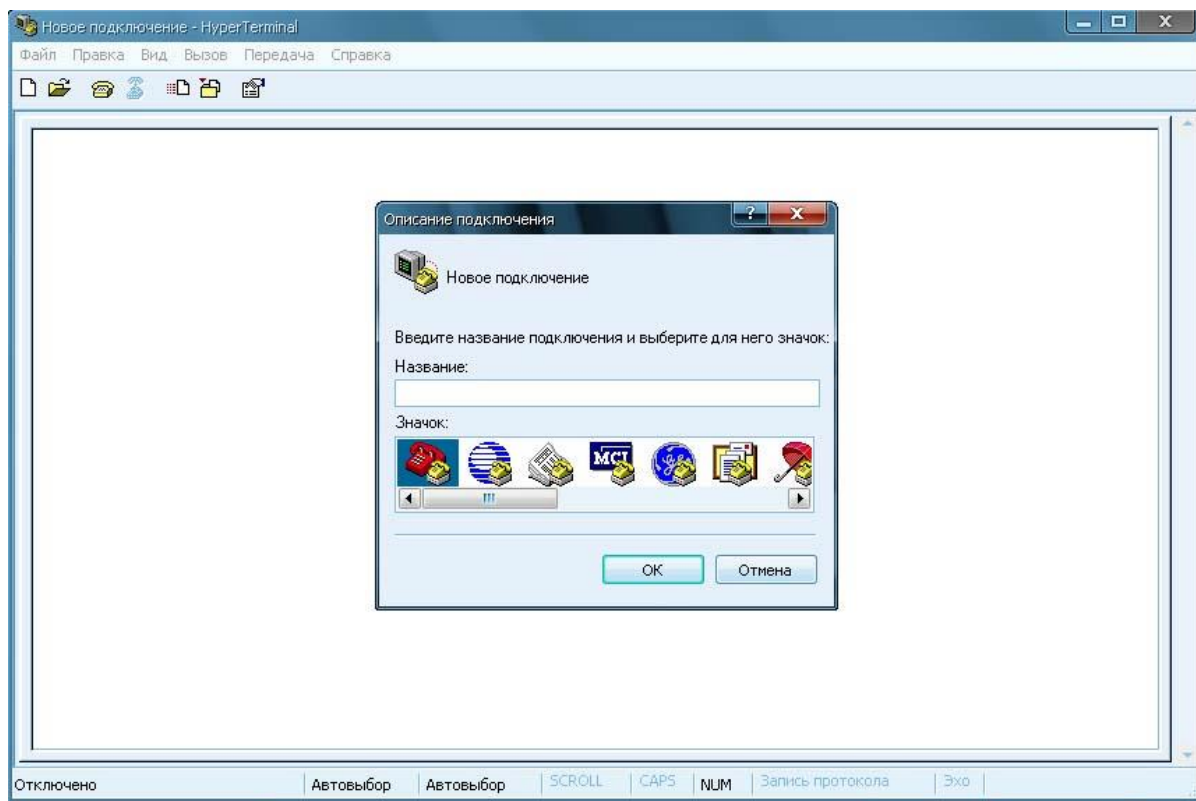
Внимание! При переключении третьего DIP-переключателя, в любое из состояний (ON или OFF), трекер должен быть в выключенном состоянии, АКБ и SIM-карта должны быть установлены!

После того, как Вы подключили трекер к ПК и включили третий DIP-переключатель, нажмите и подержите кнопку включения трекера в течение 5-7 секунд.

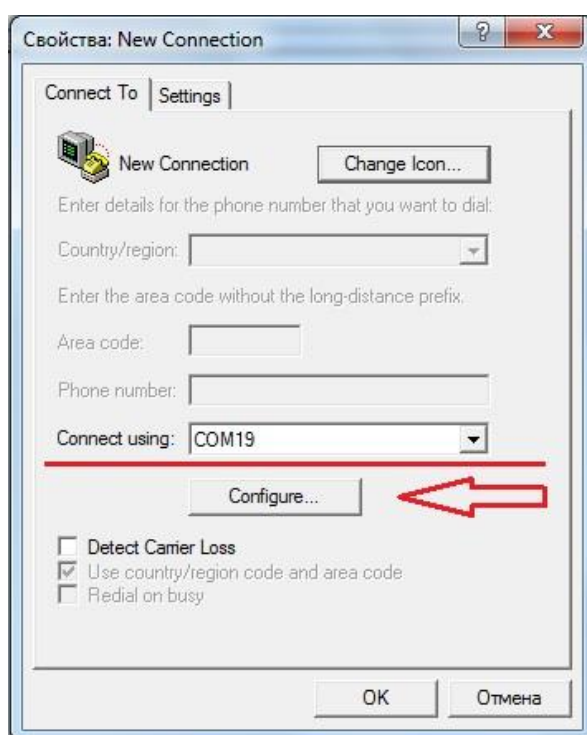
2.3 Программа Hyper Terminal

Данная программа по умолчанию установлена только в ОС Windows XP и найти ее Вы можете открыв меню Пуск → Все программы → Стандартные → Связь. Так же, Вы можете скачать данное ПО с нашего сайта www.globalsat.ru/download.

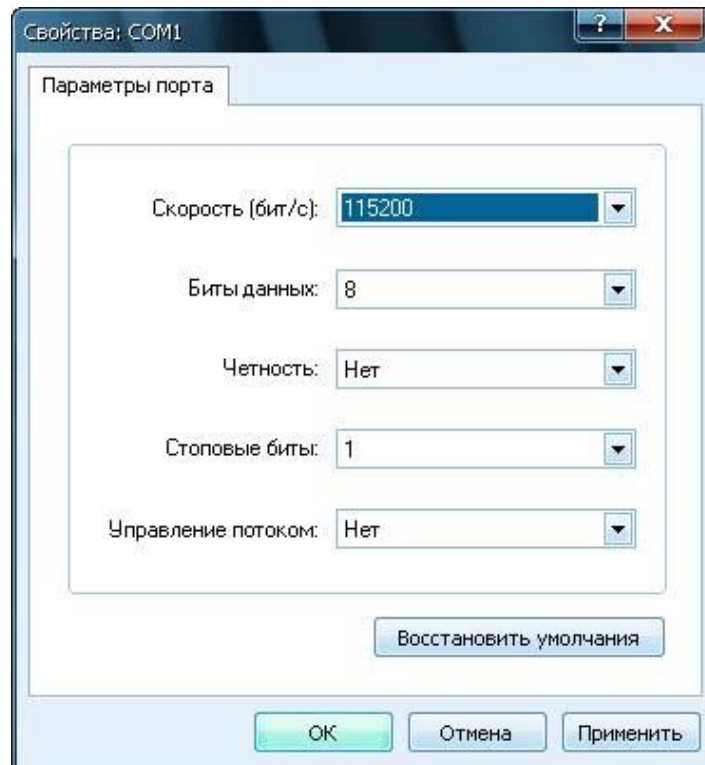
1. Откройте программу **Hyper Terminal**. Введите произвольное название нового подключения.



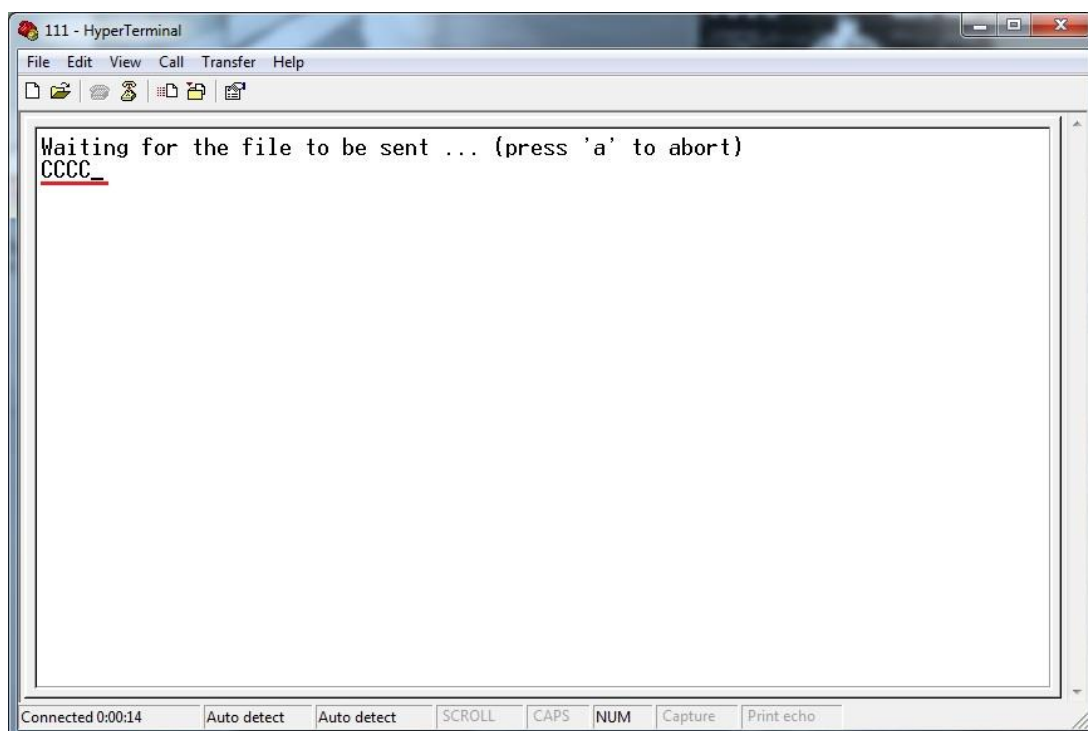
2. Выберите номер COM-порта, к которому подключен трекер и нажмите кнопку **Configure (Настроить)**.



3. Нажмите кнопку **Восстановить умолчания** и укажите в графе Скорость (бит/с) значение **115200**.



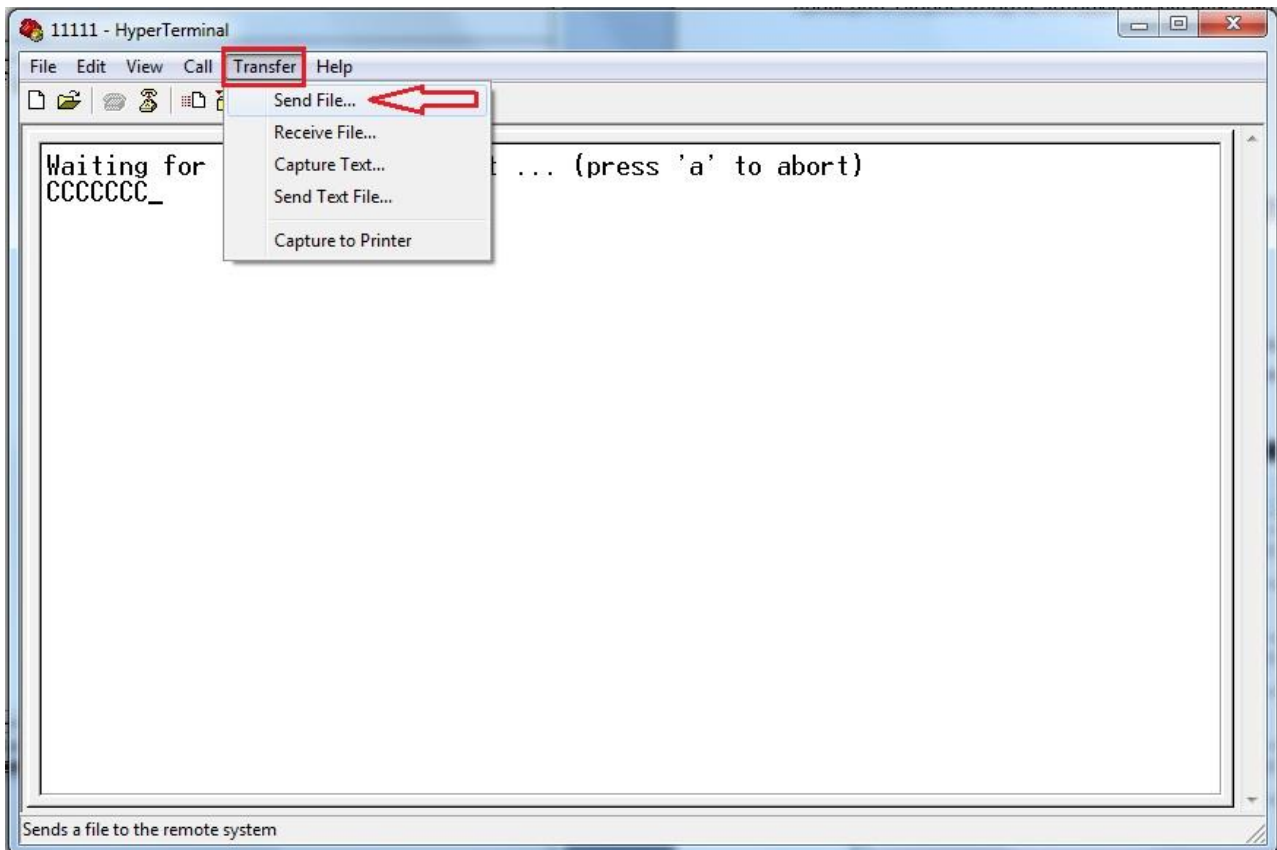
4. Откроется окно программы **Hyper Terminal**. Нажмите цифру **1** на Вашей клавиатуре:



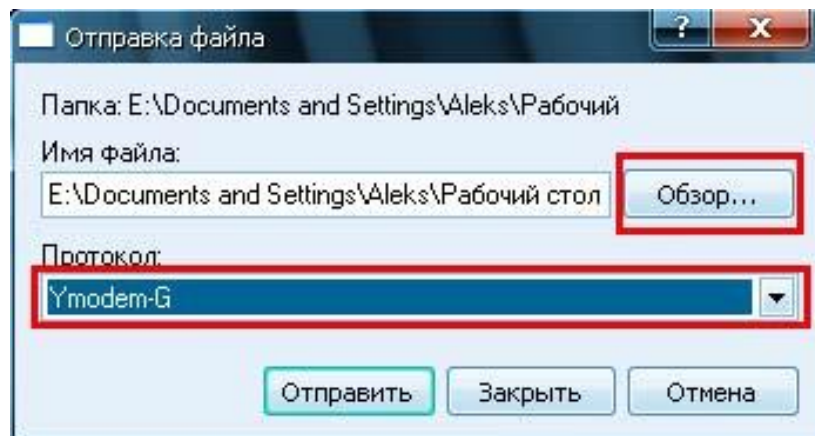
Как только Вы увидели надпись, как на картинке Выше («CCCC»), переходите к пункту ниже.

Если, вместо читаемой информации, в окне программы отображаются так называемые «крякозябры», проверьте скорость порта, которую Вы указали при настройке порта в **Hyper Terminal**.

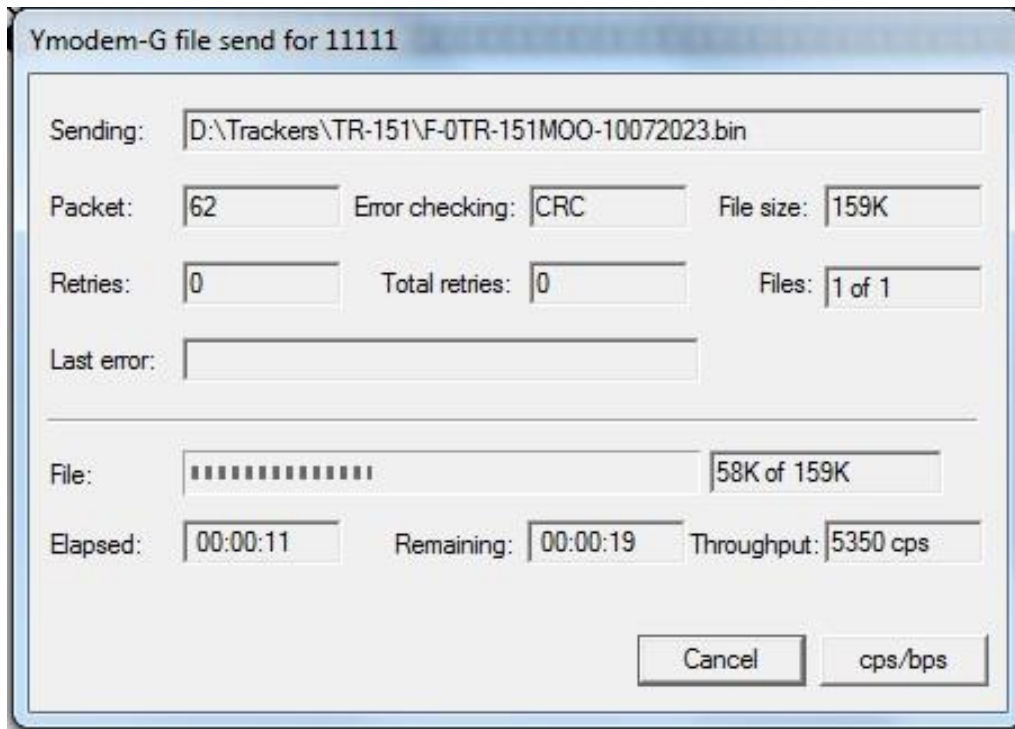
5. Выберите пункт меню **Transfer (Передача)**, далее **Send File (Отправить Файл)**:



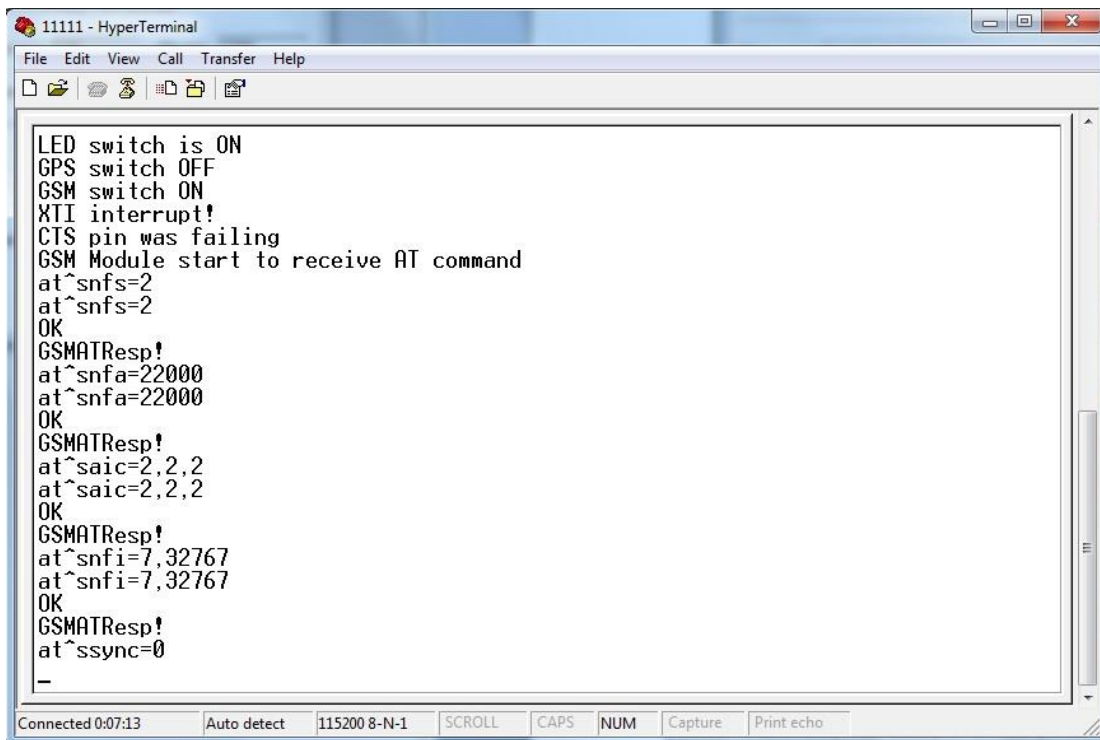
6. Нажмите кнопку **Browse (Обзор)** и выберите в проводнике файл прошивки трекера. В пункте **Protocol (Протокол)** выберите **Ymodem-G** и нажмите кнопку **Send (Отправить)**.



7. Откроется окно передачи данных. Дождитесь окончания загрузки.



8. После окончания загрузки прошивки, Вы снова увидите основное окно программы. Нажмите цифру **2** на вашей клавиатуре. Если стали отображаться строки лога, вы успешно восстановили работу трекера. Отключите трекер от ПК, нажмите и удерживайте кнопку питания, пока трекер не выключится. Переключите третий DIP-переключатель в положение OFF, включите трекер.



3 Вопрос-ответ

- **Следую инструкции, сделал все как написано, а лог с трекера все равно не вижу.**
Переустановите драйвера, перезагрузите компьютер. Внимательно ознакомьтесь с пунктами данной инструкции еще раз.
- **Не удаётся скачать / сохранить параметры трекера с помощью программы ConfigTool.**
 1. Проверьте, установлена ли в трекере SIM-карта
 2. Проверьте, подключена ли к трекеру стандартная аккумуляторная батарея
 3. После того, как Вы подключили трекер к ПК и включили третий DIP-переключатель, нажмите и подержите кнопку включения трекера в течение 5-7 секунд
- **В программе HyperTerminal при попытке открытия порта, в окне программы отображаются нечитаемые символы.**
Проверьте настройки COM-порта в программе **HyperTerminal**. Они должны соответствовать примеру, приведенному в главе 2.3.
- **Нажимаю указанные цифры на клавиатуре и ничего не происходит.**
Проверьте настройки COM-порта в программе **HyperTerminal**. В частности значение пункта **Управление потоком**, которое должно быть **Нет**.

4 Техническая поддержка

Мы делаем всё возможное, чтобы сервис и оборудование компании GlobalSat были удобными и простыми в использовании.

Если у Вас возникли вопросы по работе оборудования или его настройке, обратитесь в нашу Службу Технической Поддержки, и мы поможем Вам.

Последние версии документации, программ и драйверов Вы всегда можете найти на нашем сайте www.globalsat.ru/download в разделе, посвященном трекеру.

Email Технической Поддержки: support@globalsat.ru

Skype Технической Поддержки: globalsat_support

Телефоны Технической Поддержки:

+7 499 372-5093 (звонки из Москвы)

8 800 500-9204 (звонки из других регионов России)

Служба Технической Поддержки работает для вас по рабочим дням с 10.00 до 18.00 (время московское). Все обращения на Email в другое время обрабатываются в начале следующего рабочего дня.