

# GlobalSat TR-151 TR-151G / TR-151 SP



## РУКОВОДСТВО ПО ОБНОВЛЕНИЮ ПРОШИВКИ

Версия документации: 1.1

## Оглавление

1	Вместо предисловия .....	3
2	Подготовка к обновлению прошивки .....	3
2.1	Внешний вид трекера и элементы управления .....	4
2.2	Установка USB-драйвера .....	6
2.3	Проверка установки драйвера .....	6
2.4	Подключение трекера к компьютеру .....	7
3	Обновление прошивки трекера .....	7
4	Вопрос-ответ .....	12
5	Техническая поддержка .....	13

# 1 Вместо предисловия

Данное руководство содержит список последовательно описанных действий, которые необходимо соблюдать для успешного обновления прошивки трекеров **GlobalSat** TR-151/TR-151G/TR-151SP (далее TR-151).

Для обновления прошивки трекера GlobalSat TR-151 понадобится:

1. GPS-трекер GlobalSat TR-151
2. Оригинальный кабель USB-miniUSB (обычный, стандартный кабель НЕ подойдёт)
3. Компьютер с ОС Windows XP/Vista/7 32/64 (Windows 8/8.1 не поддерживается)
4. USB-драйвер:
  - [PL2303 Prolific DriverInstaller v1.9.0](#) (для Windows Vista/7)
  - [PL2303 Prolific DriverInstaller v1.8.0](#) (для Windows XP).
5. Программа **HyperTerminal** или аналогичная.
6. Файл прошивки трекера:
  - (для трекеров TR-151 и TR-151SP)
  - (для трекера TR-151G)

Все необходимое программное обеспечение и драйвера можно скачать с нашего сайта в разделе, посвящённом конкретному трекеру:

<http://www.globalsat.ru/download/gps-gprs-trekery>



Будьте внимательны! Прошивки трекеров TR-151G и TR-151/TR-151SP НЕ совместимы!



Будьте внимательны! Для настройки и прошивки трекера используется только оригинальный кабель USB-miniUSB. Стандартный кабель USB-miniUSB пригоден только для зарядки трекера!



**Внимание!** Обновление прошивки трекера - это процедура, рекомендуемая только опытным пользователям ПК. Если Вы не уверены в своих силах, обратитесь в сервисный центр GlobalSat (контакты см. ниже)

## 2 Подготовка к обновлению прошивки

Для обновления прошивки трекера GlobalSat TR-151 используется программа **HyperTerminal**. Данное ПО входит в состав Windows XP, однако, в последующих версиях **Windows** данной программы уже нет и необходимо скачать её дополнительно.

В данном руководстве мы опишем процесс обновления прошивки на примере программы **Hyper Terminal**, выложенной на нашем сайте.

## 2.1 Внешний вид трекера и элементы управления



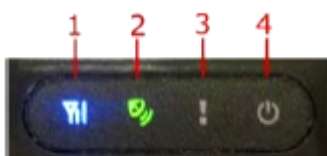
### 1. Кнопка «Питание»

Включение. Нажмите и удерживайте кнопку 5-7 секунд, пока дважды не мигнёт красный индикатор.  
Отключение. Нажмите и удерживайте кнопку 5-7 секунд, пока не мигнёт красный индикатор.

### 2. Кнопка «SOS»

Нажмите и удерживайте кнопку 3-4 секунды, пока трижды не мигнёт красный индикатор. После этого прибор отправит от 1 до 3 SMS-сообщений на заданные в настройках номера телефонов или/и по GPRS.

### 3. Светодиодные индикаторы



#### Индикатор «GSM» (синий)

Горит постоянно: включён режим «Voice Monitoring» (прослушивание обстановки).

Мигает часто (1 раз в секунду): не установлена или неисправна SIM-карта, идёт поиск сети оператора, идёт процесс аутентификации в сети.

Мигает редко (1 раз в 3 секунды): прибор в дежурном режиме («Standby Mode») или в режиме передачи данных по GPRS.

#### Индикатор «GPS» (зелёный)

Горит постоянно: позиция не определена.

Мигает: позиция определена.

Не горит: модуль GPS отключён (например, в ждущем режиме).

**Индикатор «СТАТУС» (красный)**

Горит постоянно: включён режим настройки прибора / низкий уровень заряда аккумулятора.

Одно мигание: подтверждение отключения прибора.

Два мигания: подтверждение включения прибора.

Три мигания: подтверждение нажатия клавиши «SOS».

Пять миганий: возникла какая-то ошибка, проверьте настройки прибора.

Продолжительное мигание: переход прибора в режим «Парковка» или «Спящий» режим.

**Индикатор «ПИТАНИЕ» (жёлтый), при подключенном внешнем источнике**

Горит: идёт процесс зарядки аккумулятора.

Не горит: аккумулятор полностью заряжен.

**4. Гнездо USB**

Подключение зарядного устройства/адаптера питания.

Подключение к ПК/ноутбуку для изменения настроек прибора (только штатным USB-кабелем).

**5. Микрофон****6. Гнездо MMCX**

Подключение дополнительной выносной антенны типа GlobalSat AT-65 (MMCX, 180°).

## 2.2 Установка USB-драйвера

Скачайте с нашего сайта и установите драйвер, соответствующий операционной системе, установленной на вашем компьютере:

- [PL2303 Prolific DriverInstaller v1.9.0](#) (для Windows Vista/7)
- [PL2303 Prolific DriverInstaller v1.8.0](#) (для Windows XP).

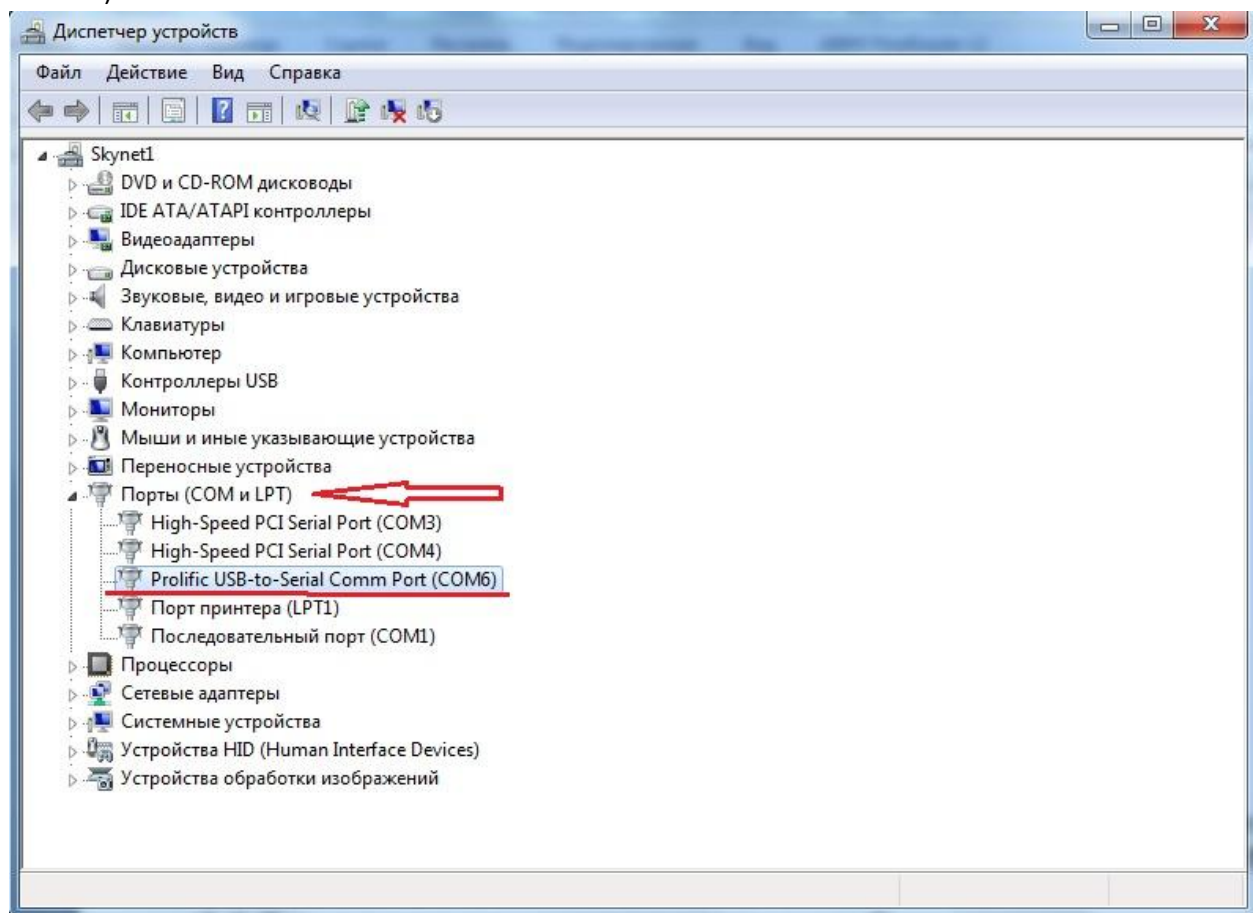
После установки драйвера, перезагрузите компьютер.

## 2.3 Проверка установки драйвера

После установки драйвера и перезагрузки компьютера, подключите оригинальный кабель USB-miniUSB к USB-порту компьютера.

Откройте Диспетчер устройств Windows: **Пуск → Панель управления → Система → Диспетчер устройств** или нажмите сочетание клавиш **Win (Пуск) + Pause/Break** и выберите **Диспетчер устройств**.

В Диспетчере устройств выберите вкладку **Порты** и найдите запись Prolific USB-to-Serial Comm Port (COM number).



Если этой записи нет, пожалуйста, обратите внимание [на раздел 4](#) данного руководства и проверьте установку драйвера.

## 2.4 Подключение трекера к компьютеру

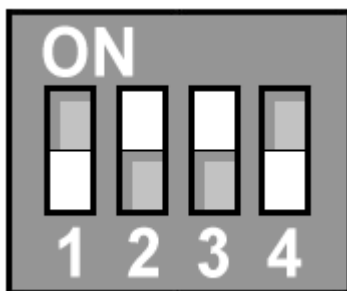
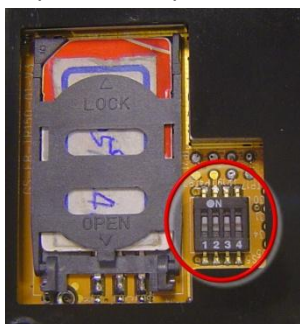
Для подключения трекера к компьютеру используйте только оригинальный кабель USB-miniUSB, который входит в стандартную комплектацию трекера.



**Внимание!** Перед подключением трекера к компьютеру и включения режима настройки, установите в трекер аккумулятор и SIM-карту.

Переведите трекер в режим настройки:

1. Отключите трекер
2. Переведите третий DIP-переключатель в состояние ON:



3. Подключите трекер к компьютеру
4. Нажмите и удерживайте кнопку Питание в течение 5-8 секунд

## 3 Обновление прошивки трекера

Откройте программу **HyperTerminal**.

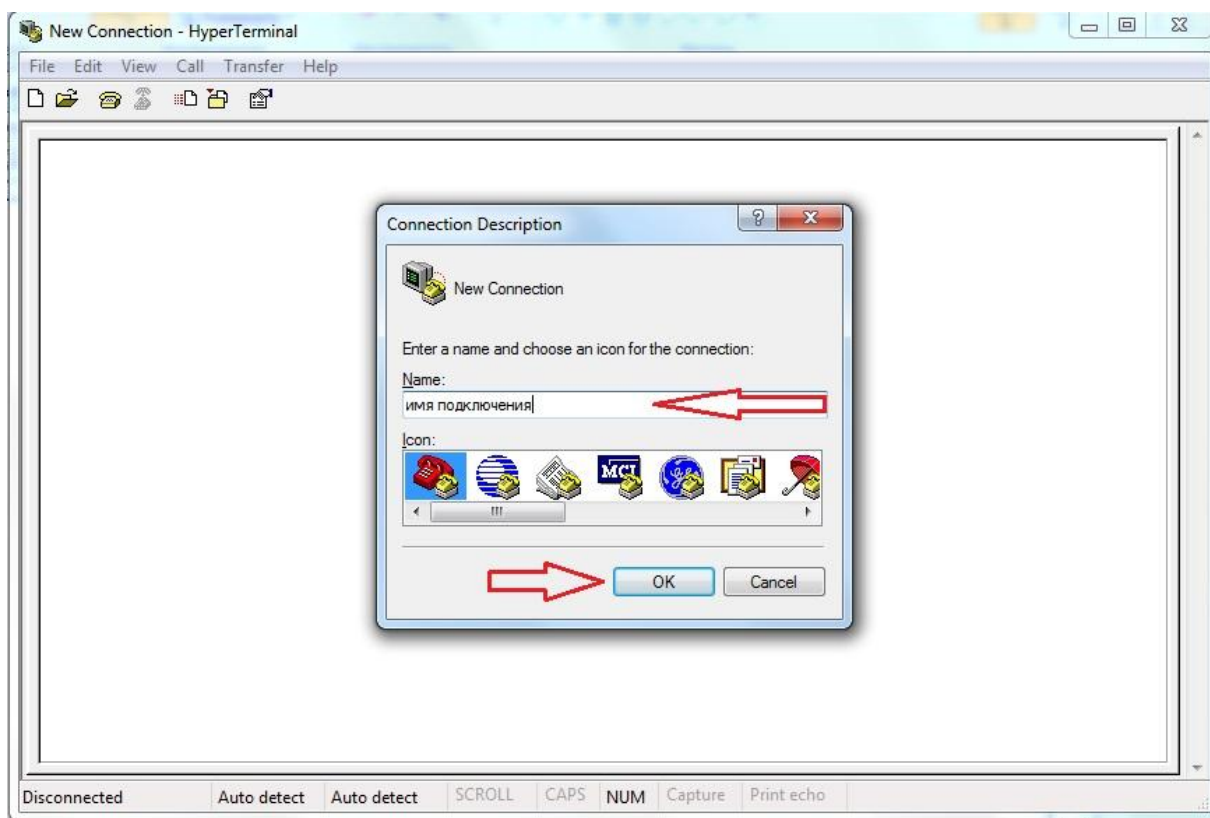


**Внимание!** Для корректной работы программу **HyperTerminal** нужно запускать от имени администратора!

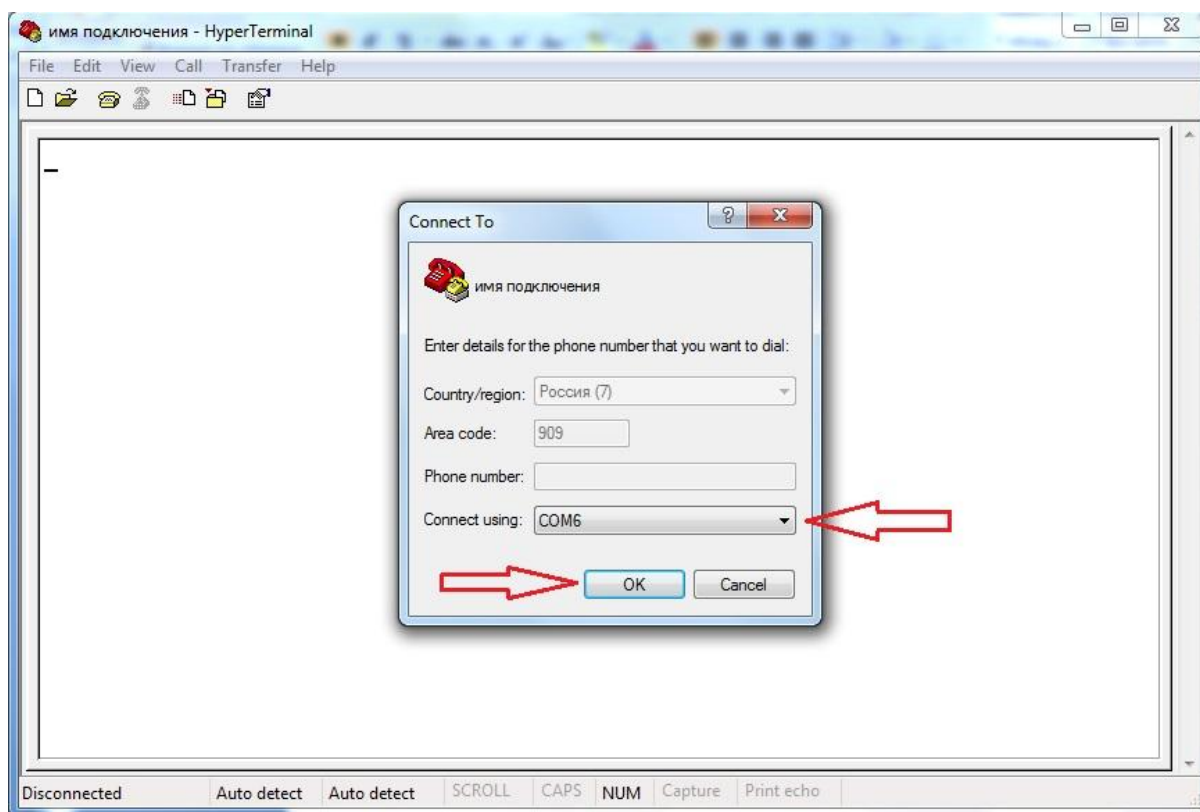
1. В открывшемся окне поставьте галочку в пункте **Don't ask me this question again** (не задавать этот вопрос более) и нажмите кнопку **No**:



2. В новом окне программы введите произвольное наименование подключения и нажмите кнопку **ОК**:

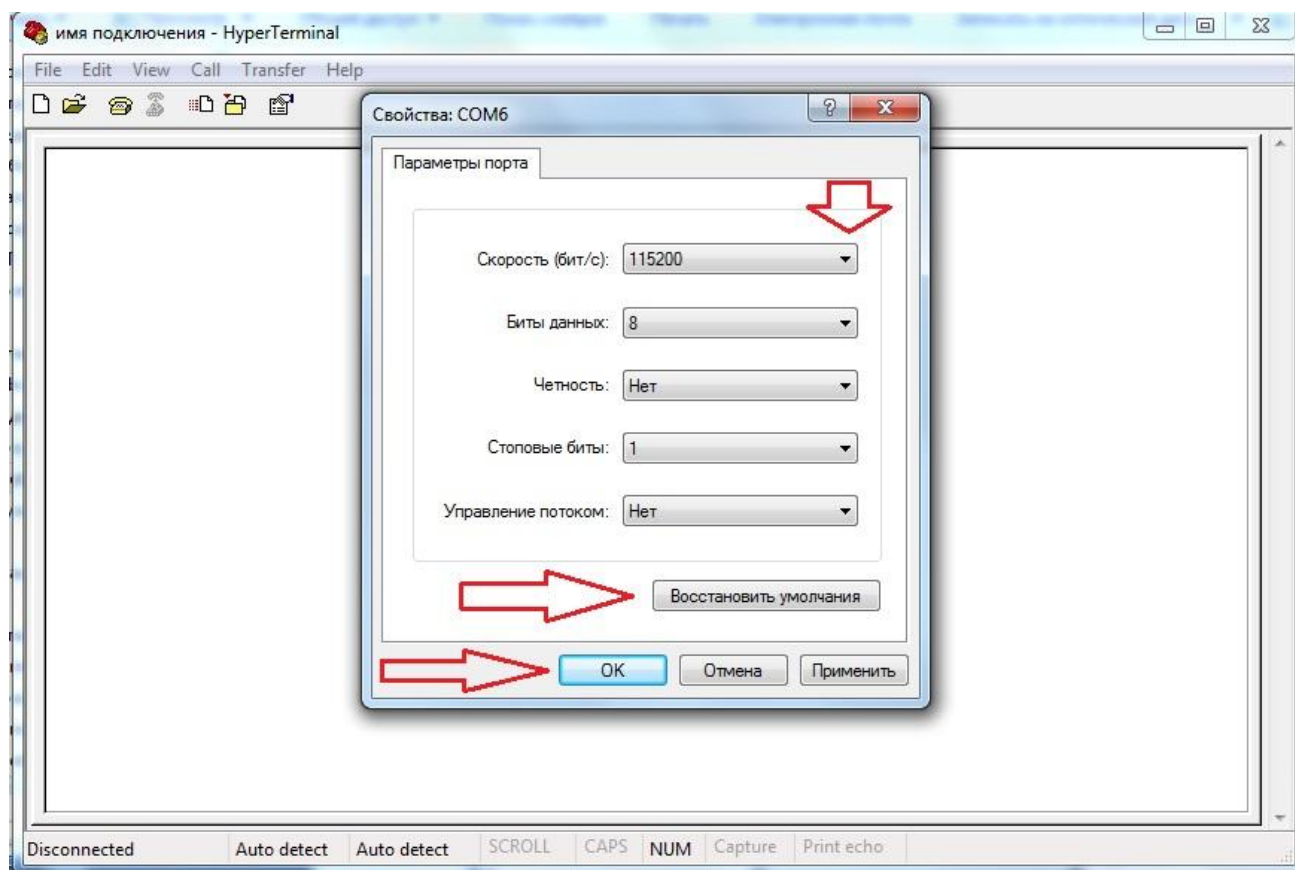


3. В открывшемся новом окне выберите номер порта, к которому подключен трекер (см. пункт 2.3 данного руководства) и нажмите кнопку **ОК**:

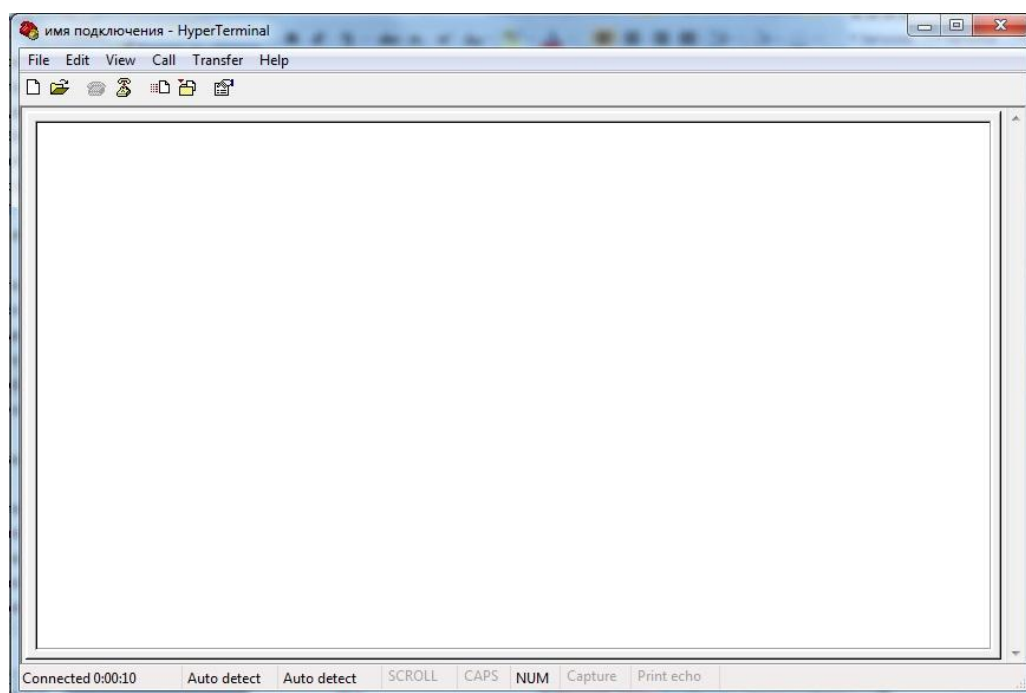




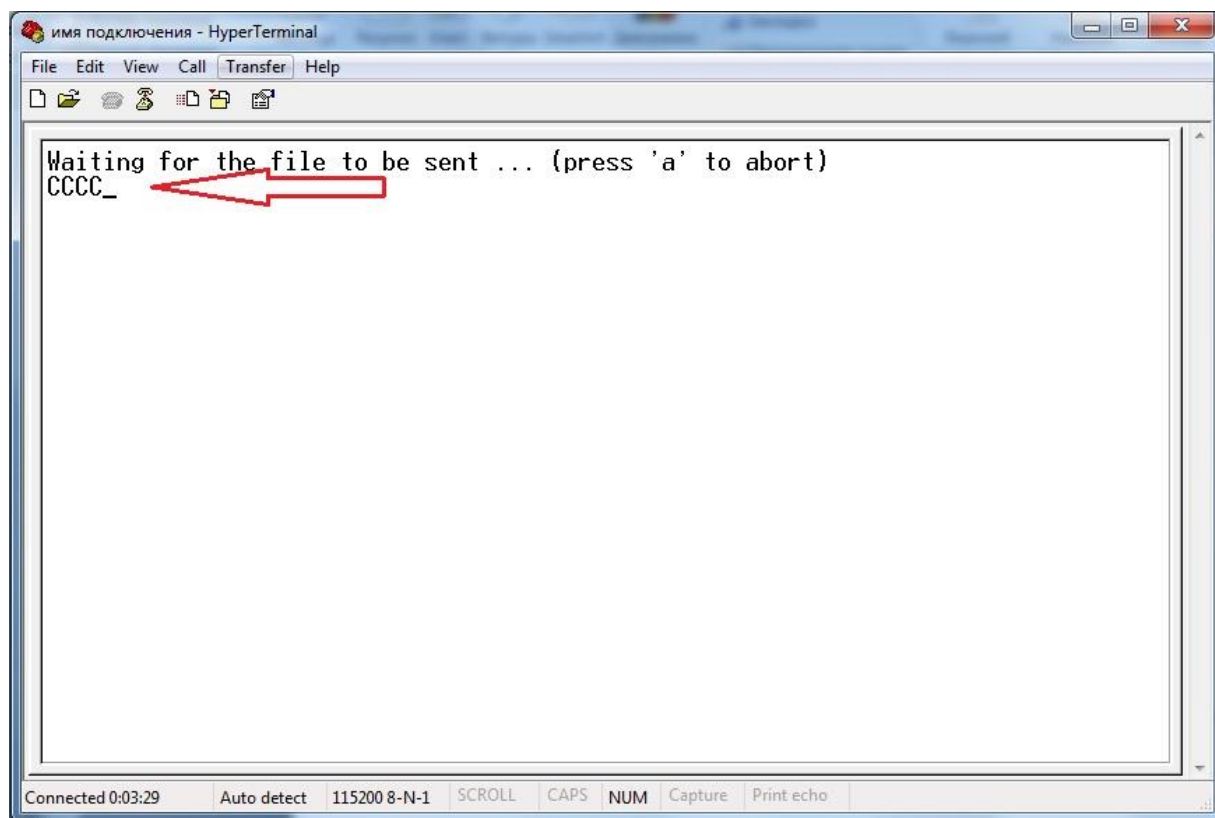
4. Нажмите кнопку **Восстановить умолчания** и измените скорость на **115200**. Нажмите кнопку **ОК**:



5. Откроется основное окно программы, пока оно пустое:

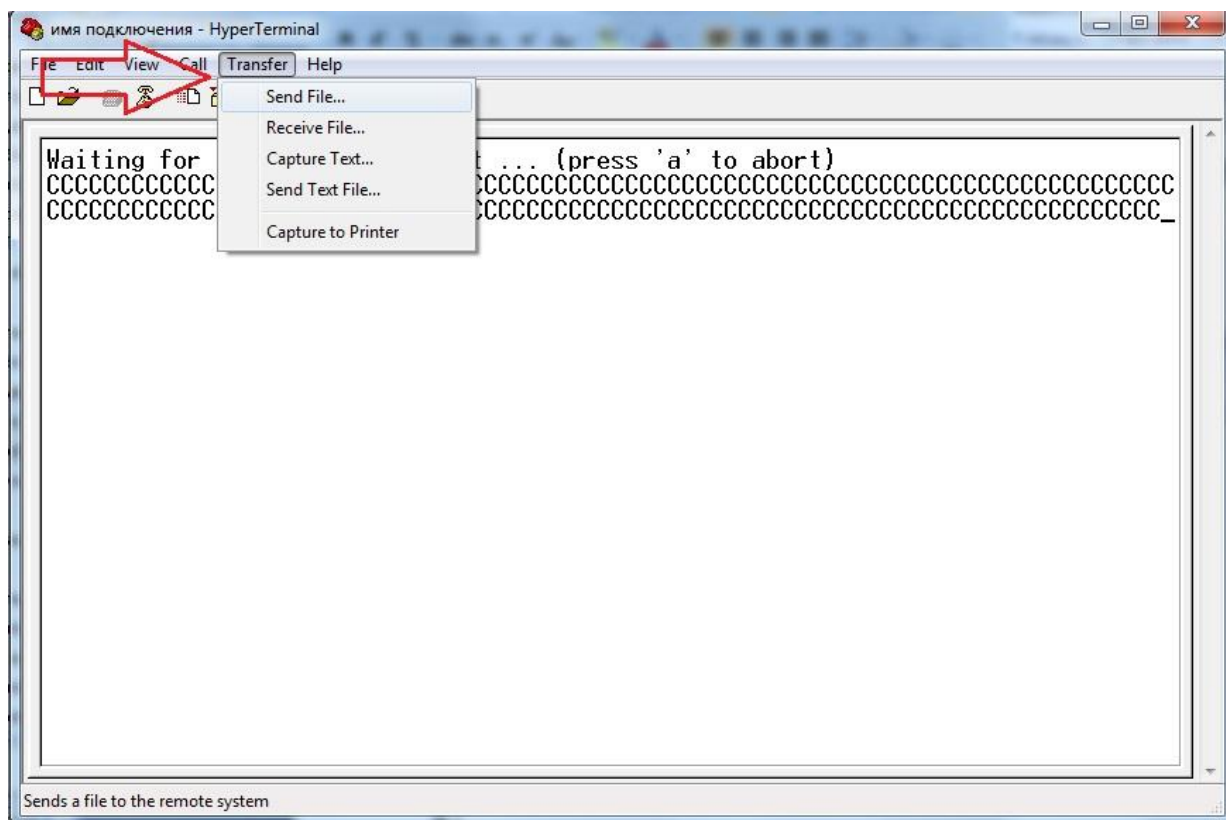


6. Нажмите кнопку 1 на клавиатуре компьютера:

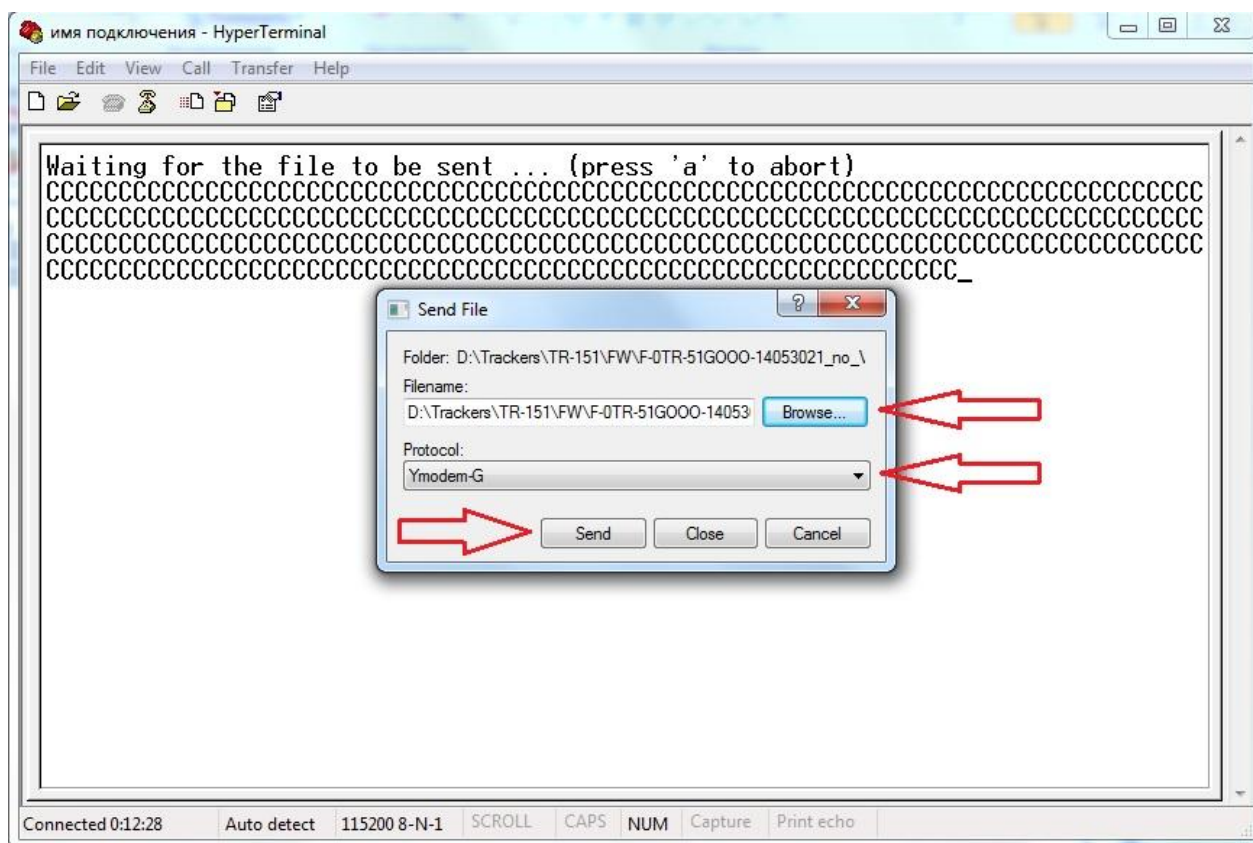


При корректно выполненных предыдущих пунктах руководства, на экране программы начнут отображаться литеры **C**.

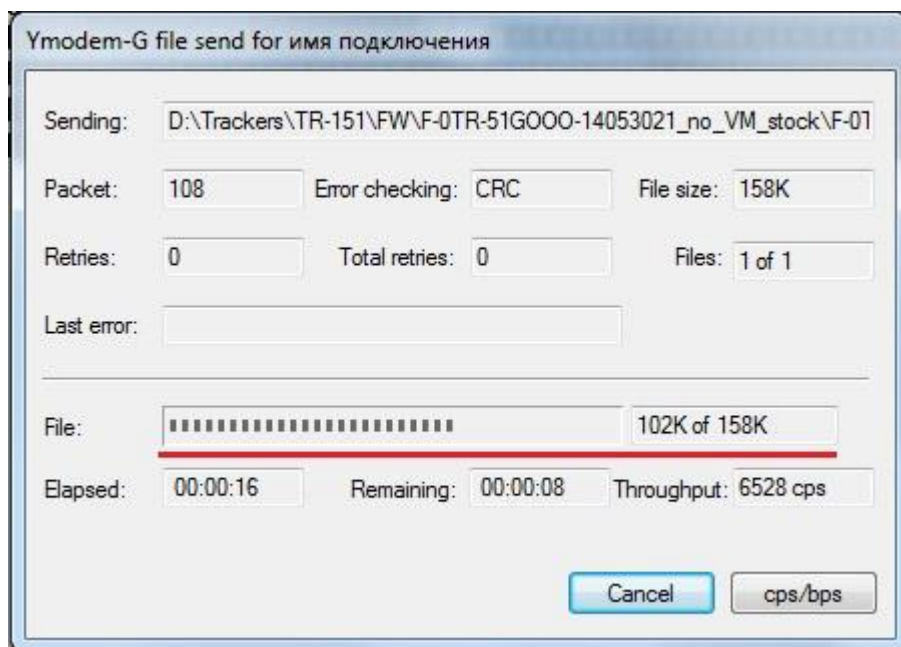
7. Выберите пункт меню **Transfer** далее **Send File**:



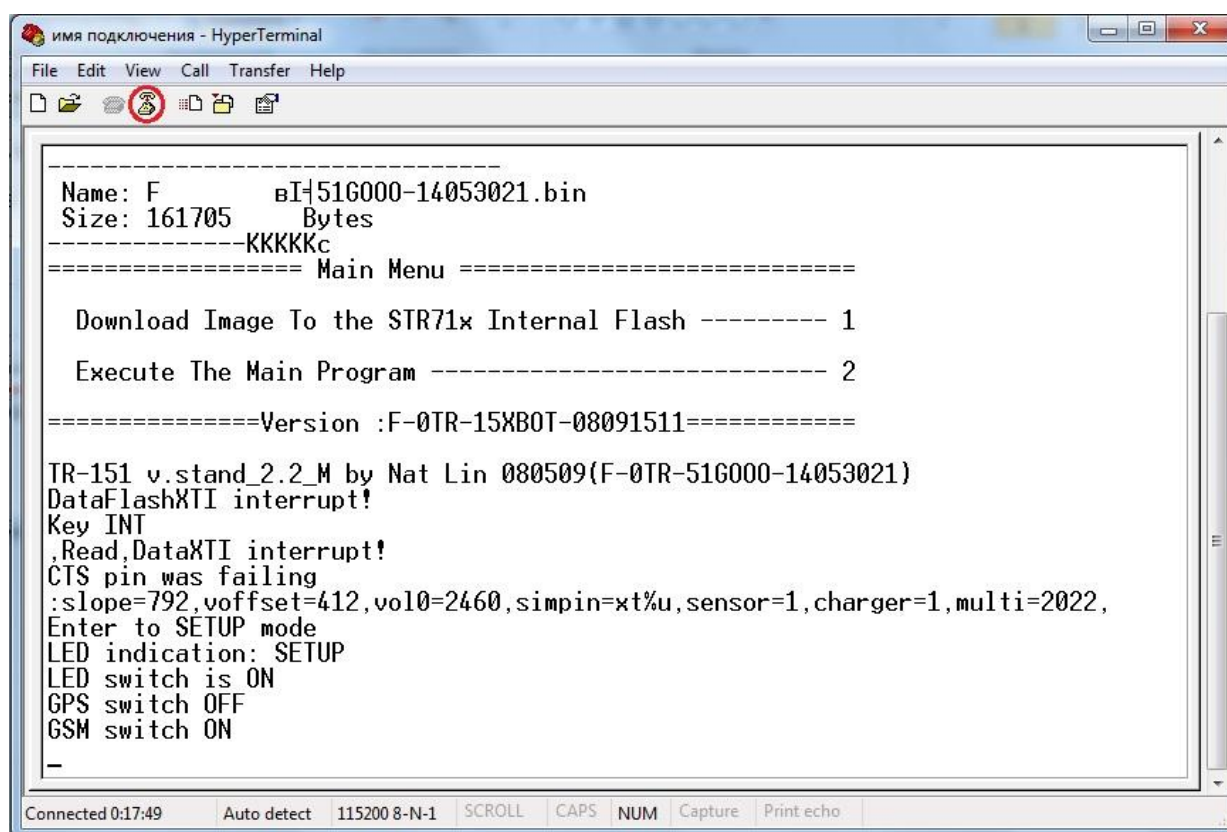
8. В открывшемся окне нажмите кнопку **Browse...** и выберите файл прошивки. В списке **Protocol** нужно выбрать **Ymodem-G**. Нажмите кнопку **Send**:



9. Дождитесь окончания процесса загрузки прошивки:



10. Нажмите цифру **2** на клавиатуре компьютера. После появления новых строк в окне программы, нажмите иконку в панели инструментов программы и отключите трекер от ПК:



The screenshot shows a HyperTerminal window titled "имя подключения - HyperTerminal". The menu bar includes File, Edit, View, Call, Transfer, and Help. The toolbar contains icons for file operations and a red circle with a diagonal line through it, which is the icon for disconnecting the modem. The main text area displays the following information:

```
-----
Name: F      bI\516000-14053021.bin
Size: 161705 Bytes
-----K K K K K
===== Main Menu =====

Download Image To the STR71x Internal Flash ----- 1
Execute The Main Program ----- 2

=====Version :F-0TR-15XB0T-08091511=====

TR-151 v.stand_2.2_M by Nat Lin 080509(F-0TR-516000-14053021)
DataFlashXTI interrupt!
Key INT
,Read,DataXTI interrupt!
CTS pin was failing
:slope=792,voffset=412,vol0=2460,simpin=xt%u,sensor=1,charger=1,multi=2022,
Enter to SETUP mode
LED indication: SETUP
LED switch is ON
GPS switch OFF
GSM switch ON
-
```

The status bar at the bottom shows "Connected 0:17:49", "Auto detect", "115200 8-N-1", "SCROLL", "CAPS", "NUM", "Capture", and "Print echo".

Закройте программу **HyperTerminal** и отключите трекер от компьютера.

Нажмите и удерживайте кнопку Питание, пока не погаснет индикатор красного цвета.

Переведите третий **DIP-переключатель** в положение **OFF**.

Поздравляем, прошивка трекера завершена.

## 4 Вопрос-ответ

- **В программе HyperTerminal при попытке открытия порта, в окне программы отображаются нечитаемые символы.**  
Проверьте настройки COM-порта в программе **HyperTerminal**. Они должны соответствовать настройкам порта трекера.
- **Нажимаю указанные цифры на клавиатуре и ничего не происходит.**  
Проверьте настройки COM-порта в программе HyperTerminal. В частности значение пункта **Управление потоком**, которое должно быть **Нет**.

## 5 Техническая поддержка

Мы делаем всё возможное, чтобы сервис и оборудование компании GlobalSat были удобными и простыми в использовании.

Но, если у Вас возникли вопросы по оборудованию, услугам или настройкам сервера, а также по подключению оборудования, обратитесь в нашу Службу Технической Поддержки, и мы поможем Вам.

**Email** Технической Поддержки: [support@globalsat.ru](mailto:support@globalsat.ru)

**Телефон** Технической Поддержки:

8 495 755-9204 (звонки из Москвы)

8 800 500-9204 (звонки из других регионов России)

**Skype** Технической Поддержки: [globalsat\\_support](https://www.skype.com/en/contacts/teams/global-sat-support)

Служба Технической Поддержки работает для Вас по рабочим дням с 10.00 до 18.00. Все обращения на Email в другое время обрабатываются в начале следующего рабочего дня.